

VÝROČNÍ ZPRÁVA 2021



simplea.
pojišťovna

OBSAH

ÚVODNÍ SLOVO MARTINA ŠVECE, PŘEDSEDY PŘEDSTAVENSTVA	3
KDO JSME	5
ŘÍZENÍ RIZIK	6
ORGANIZAČNÍ STRUKTURA	7
ZÁKLADNÍ ÚDAJE, INFORMACE O VLASTNICKÉ STRUKTUŘE, ORGÁNECH A AUDITOROVI SPOLEČNOSTI	8
FINANČNÍ ČÁST	12
ZPRÁVA NEZÁVISLÉHO AUDITORA	13
ÚČETNÍ ZÁVĚRKA ZA ROK KONČÍCÍ 31. PROSINCE 2021	19
PŘÍLOHA ÚČETNÍ ZÁVĚRKY K 31. PROSINCI 2021	24
ZPRÁVA PŘEDSTAVENSTVA O PODNIKATELSKÉ ČINNOSTI A O STAVU JEJÍHO MAJETKU	47
ZPRÁVA O VZTAZÍCH	51



ÚVODNÍ SLOVO MARTINA ŠVECE, PŘEDSEDY PŘEDSTAVENSTVA

Vážené dámy, vážení pánové,

solidarita je základním prvkem pojištění a pojištění je na ní v podstatě založeno. Poslední dva roky ukázaly, že i když nám to tak občas nepřipadá, tak solidarita je stále ještě dominantní i v naší lidské společnosti. Zažili jsme to jak během pandemie Covid-19, tak také při ničivém tornádu na jihu Moravy a nebo teď během napadení Ukrajiny. Aktivace lidí s úmyslem druhým pomoci byla ve všech případech obrovská a chtěl bych poděkovat všem, kteří v těchto chvílích nemyslí jen na svoje blaho, ale pomáhají v rámci svých možností druhým.

Jak už to ale bývá, ne každý přistupuje k dobrosrdečnosti druhého tak, jak by se mělo. Člověk se ale nesmí těmito případy nechat odradit a jen kvůli neférovosti několika málo jedinců přestat pomáhat všem. A to platí jak ve společnosti, tak i v pojišťovnictví.

V Simplea jsme právě proto vymysleli garanci pojistného plnění, která má za cíl pomáhat poctivým klientům i v situacích, ve kterých se standardně pojistné plnění z důvodu výluk nevyplácí. Škodní komise, která tyto případy posuzuje, zasedala v roce 2021 celkem dvacetikrát. V jedenácti případech rozhodla ve prospěch klienta a klienti tak díky garanci obdrželi na pojistném plnění navíc 5,9 mil. Kč.

I v roce 2021 jsme dokázali, že patříme mezi lídry v inovacích na českém pojistném trhu. V červnu byla Simplea vůbec první pojišťovnou v České republice, která umožnila klientům ověření identity pomocí nově vzniklé služby BankID. Klienti, kteří tuto službu využijí, se identifikují pomocí své banky a nemusí posílat kopie dokladů totožnosti, tak jako tomu bylo dosud. Díky tomu je tedy sjednání pojištění ještě jednodušší.

V říjnu jsme začali nabízet naše unikátní životní pojištění na Slovensku a začali tak tvořit zahraniční etapu naší pojišťovny. V tomto směru budeme pokračovat i v letošním roce. Celkem jsme tak na konci roku 2021 kryli záda více jak 61 tisícům klientům jak v České republice, tak na Slovensku.

Chtěl bych poděkovat celému svému týmu nejen za odvedenou práci, ale především za pomoc při budování Simplea hodnot. Rád bych zde také poděkoval všem klientům za důvěru a poradcům za spolupráci v roce 2021.

Díky a v roce 2022 stále hlavně hodně zdraví!

Martin Švec

Generální ředitel a předseda představenstva Simplea pojišťovna, a.s.

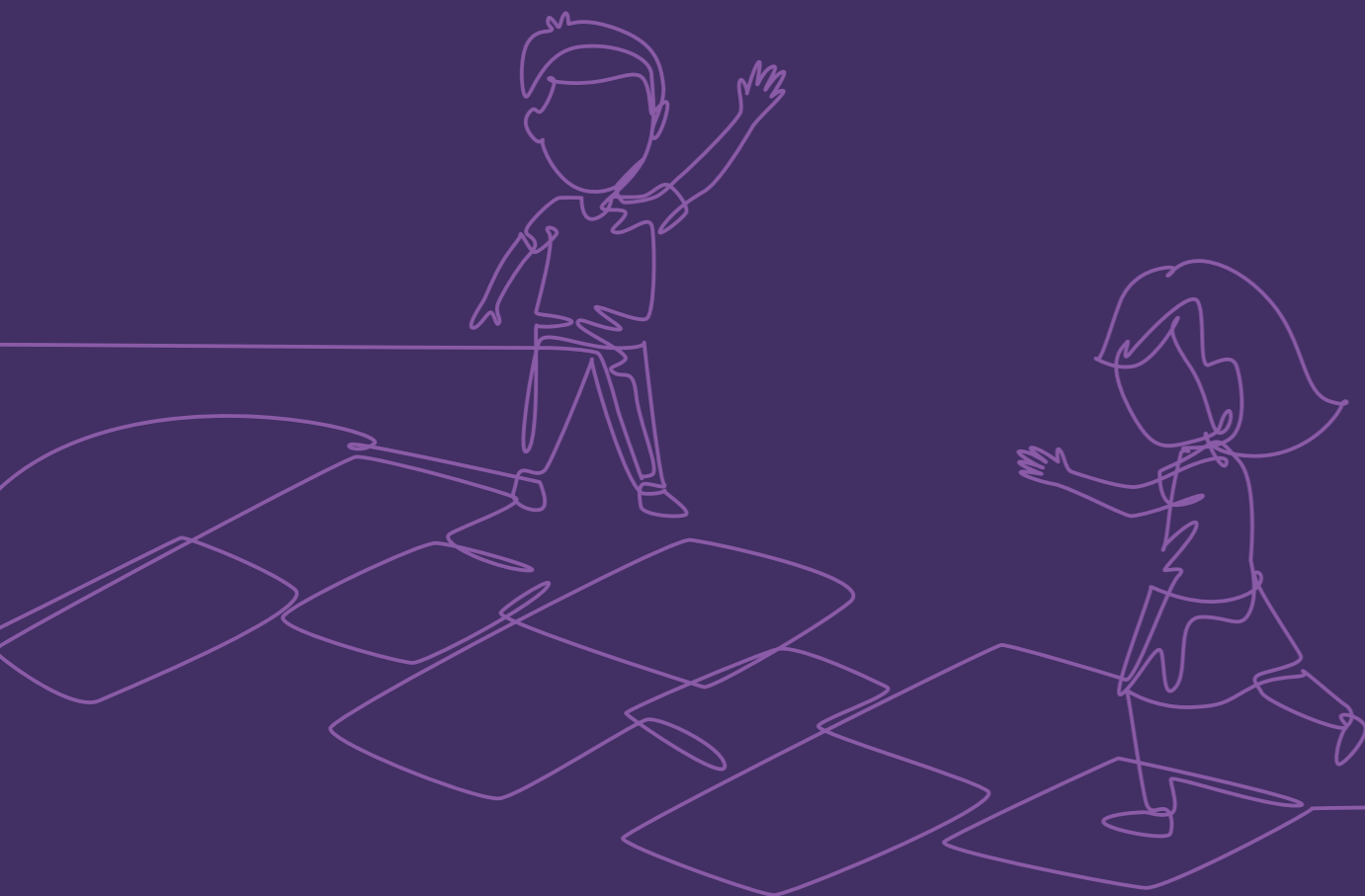
ROK 2021 V ČÍSLECH

POČET KLIENTŮ: **61 361**

VELIKOST POJISTNÉHO KMENE: **543 MIL. KČ**

POČET ZEMÍ, KDE PŮSOBÍME: **2**

PRŮMĚRNÁ DOBA VÝPLATY PLNĚNÍ: **1,5 DNE**



KDO JSME

Simplea pojišťovna, a.s. (dále jen „Společnost“ nebo „pojišťovna“) je nová životní pojišťovna, která provozuje pojišťovací činnost v České republice od dubna 2019 a na Slovensku od října 2021. Je součástí finanční skupiny Partners.

Jsme moderní česká pojišťovna, která staví na lidskosti a jednoduchosti. Chceme dokázat, že životní pojištění se dá dělat i jinak, než je zvykem. Naše životní pojištění se zaměřuje na pokrytí vážných životních situací, díky kterým se člověk ocitá bez příjmů. A pokud k těmto situacím dojde, chceme pomáhat rychle.

Tým Simplea čítá 50 zaměstnanců s mnohaletými zkušenostmi v pojišťovnictví, kteří se dali dohromady, aby vytvořili něco unikátního. A daří se nám to!



ŘÍZENÍ RIZIK

System řízení rizik

Pojišťovna má nastaven efektivní systém řízení rizik jako součást vnitřního řídicího a kontrolního systému, který je v souladu s požadavky Solventnost 2.

Systém řízení rizik zahrnuje pravidla a procesy směřující k identifikaci, měření, vyhodnocování, řízení, monitorování a vykazování rizik, kterým je nebo může být Společnost vystavena. Z podstaty své obchodní činnosti je Společnost vystavena především pojistnému riziku vyplývajícímu z uzavřených pojistných smluv, ale i dalším rizikům, zejména úvěrovému, tržnímu, operačnímu, likvidity, strategickému a poškození dobrého jména.

Součástí systému řízení rizik je strategie řízení rizik, kterou Společnost definuje jako soustavu limitů pro jednotlivá rizika a stanovuje celkový rizikový profil Společnosti. Nedílnou součástí je rovněž vlastní posouzení rizik a solventnosti (ORSA).

Za strategii řízení rizik i rizikový apetit Společnosti je zodpovědné představenstvo. Struktura řízení rizik je postavena na 3 základních liniích obrany, které nezávisle na sobě reportují přímo představenstvu Společnosti a přímo či zprostředkovaně dozorčí radě Společnosti, a zároveň je ustanoven Výbor pro řízení rizik, vnitřní audit a compliance.

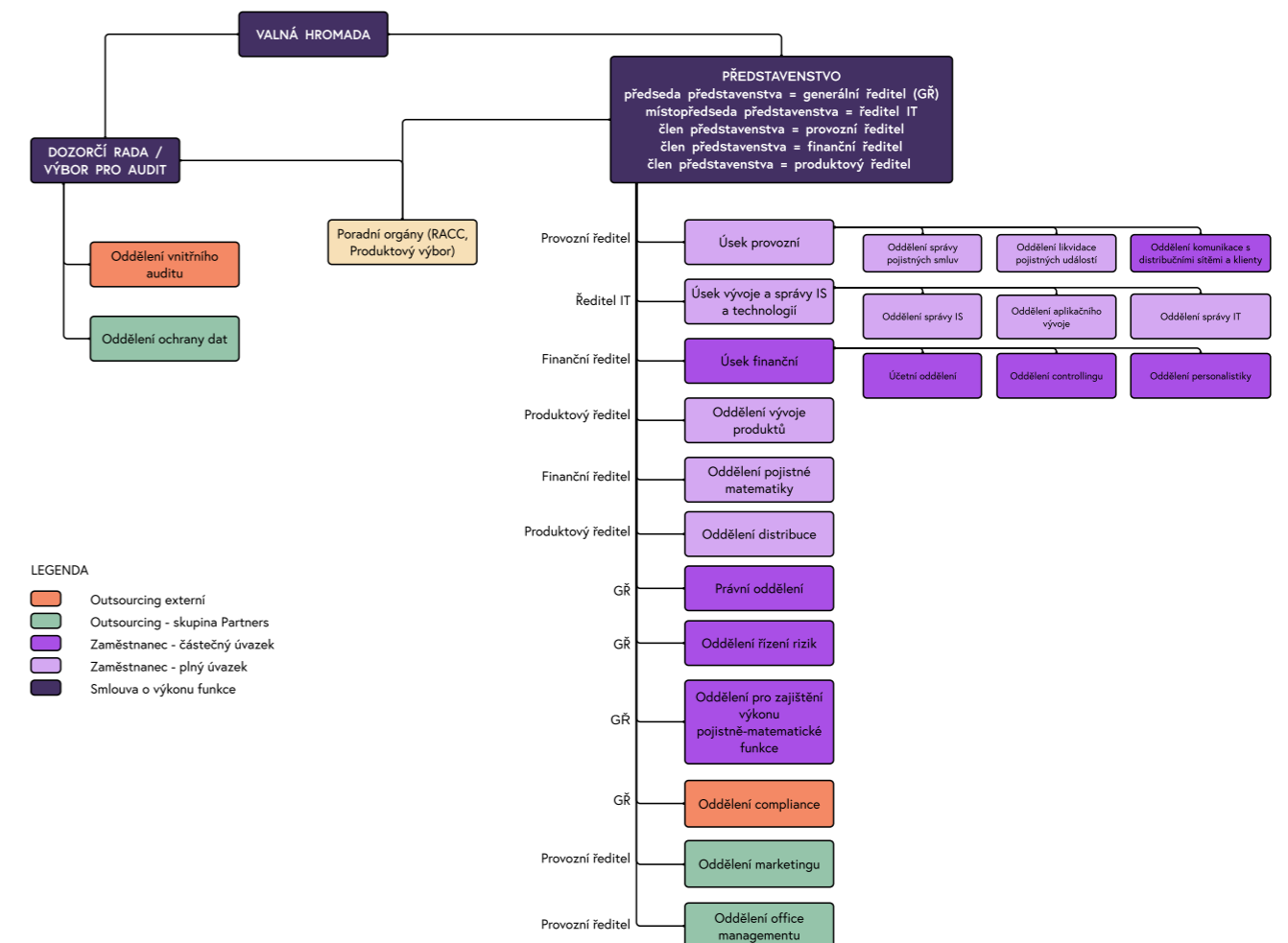
V průběhu roku 2021 nebylo zaznamenáno žádné porušení systému řízení rizik. Společnost vykonávala svoji činnost v souladu s nastavenou strategií řízení rizik a v mezích schváleného rizikového apetitu.

Kategorie rizik jsou uvedeny v příloze účetní závěrky.

Další informace o systému řízení rizik a o svém rizikovém profilu Společnost podává v roční Zprávě o solventnosti a finanční situaci, kterou zveřejňuje na svých webových stránkách.

ORGANIZAČNÍ STRUKTURA

Stav k 31. prosinci 2021



ZÁKLADNÍ ÚDAJE, INFORMACE O VLASTNICKÉ STRUKTUŘE, ORGÁNECH A AUDITOROVI SPOLEČNOSTI

ZÁKLADNÍ ÚDAJE

Obchodní firma: Simplea pojišťovna, a.s.
Sídlo: Türkova 2319/5b, Chodov, 149 00 Praha 4
IČ: 078 80 014

Zápis v obchodním rejstříku: vedeném Městským soudem v Praze, oddíl B, vložka 24193
Právní forma: akciová společnost
Vznik společnosti: 8. února 2019
Udělení povolení k činnosti: rozhodnutí České národní banky ze dne 29. 1. 2019, č.j. 2019/012630/CNB/570, které nabylo právní moci dne 31. 1. 2019

Zahájení činnosti: 8. 4. 2019
Základní kapitál: 105.000.000,- Kč; splacen v plné výši
Akcie: 1 050 000 kusů kmenových akcií na jméno v zaknihované podobě o jmenovité hodnotě 100,- Kč
Předmět podnikání: pojišťovací činnost ve smyslu § 3 odst. 1 písm. f) zákona č. 277/2009 Sb., o pojišťovnictví, ve znění pozdějších předpisů (dále jen „ZPOJ“), v rozsahu pojistných odvětví životních pojištění uvedených v bodu I části A přílohy č. 1 ZPOJ, a to a) pojištění pro případ smrti, pro případ dožití, pro případ dožití se stanoveného věku nebo dřívější smrti, spojených životů, s výplatou zaplaceného pojistného a b) pojištění úrazu nebo nemoci jako doplňkové pojištění k pojištění podle části A

ORGÁNY SPOLEČNOSTI

Představenstvo
Mgr. Martin Švec
předseda představenstva a generální ředitel

Ing. Stanislav Burian
místopředseda představenstva a IT ředitel

Bc. Markéta Vokřínková, DiS.
člen představenstva a provozní ředitel

Ing. Lucie Jurníčková
člen představenstva a produktový ředitel

Mgr. Šárka Fišarová
člen představenstva a finanční ředitel

Dozorčí rada

Mgr. Simona Machulová
předseda dozorčí rady

Ing. Lucie Simpartlová
člen dozorčí rady

RNDr. Zuzana Kepková
člen dozorčí rady

Výbor pro audit

Společnost nezřídila výbor pro audit. Funkci výboru pro audit plní dozorčí rada Společnosti.

VLASTNICKÁ STRUKTURA SPOLEČNOSTI

Společnost je vlastněna dvěma akcionáři – společností Partners Financial Services, a.s., se sídlem Türkova 2319/5b, Chodov, 149 00 Praha 4, IČ: 276 99 781, zapsaná v obchodním rejstříku u Městského soudu v Praze, oddíl B, vložka 12158 (dále jen „společnost Partners“), která vlastní podíl ve výši 50,01% na základním kapitálu a hlasovacích právech Společnosti, a dále společností Partners Inln, a.s., se sídlem Türkova 2319/5b, Chodov, 149 00 Praha 4, IČ: 066 41 199, zapsaná v obchodním rejstříku u Městského soudu v Praze, oddíl B, vložka 23044 (dále jen „společnost Inln“), která vlastní podíl ve výši 49,99% na základním kapitálu a hlasovacích právech Společnosti.

Hlavními akcionáři společnosti Partners jsou společnosti Apana s.r.o., se sídlem Türkova 2319/5b, Chodov, 149 00 Praha 4, IČ: 028 79 107, zapsaná v obchodním rejstříku u Městského soudu v Praze, oddíl C, vložka 224876 (dále jen „společnost Apana“) s podílem na základním kapitálu a hlasovacích právech společnosti Partners ve výši 48,98% a společnost Brno Investment Group s.r.o., se sídlem Březina 103, 666 01, IČ: 291 94 636, zapsaná v obchodním rejstříku u Krajského soudu v Brně, oddíl C, vložka 64733 (dále jen „společnost Brno Investment Group“) s podílem na základním kapitálu a hlasovacích právech společnosti Partners ve výši 36,24%.

Hlavními akcionáři společnosti Inln jsou společnosti Partners s podílem ve výši 19,787% na základním kapitálu a hlasovacích právech, společnost Apana s podílem ve výši 30% na základním kapitálu a hlasovacích právech a společnost Brno Investment Group s podílem rovněž ve výši 30% na základním kapitálu a hlasovacích právech společnosti Inln.

Jediným společníkem a jediným jednatelem společnosti Apana je Radim Lukeš, nar. 13. května 1972, bytem Čílova 275/15, Veleslavín, 162 00 Praha 6. Jediným společníkem a jediným jednatelem společnosti Brno Investment Group je Ing. Petr Borkovec, nar. 1. července 1977, bytem Krasová 600/12, Maloměřice, 614 00 Brno.

Majetková struktura Společnosti, společností ve finanční skupině Partners a dalších propojených osob vyplývá z informací a schémat uvedených ve Zprávě o vztazích, která je součástí této výroční zprávy.

AUDITOR SPOLEČNOSTI

Auditorem Společnosti je společnost KPMG Česká republika Audit, s.r.o., se sídlem Pobřežní 648/1a, 186 00 Praha 8, IČ: 496 19 187, zapsaná v obchodním rejstříku vedeném Městským soudem v Praze, oddíl C, vložka 24185.

ZAJISTITELÉ V ROCE 2021

Swiss Re Europe S.A.
VIG RE zajišťovna, a. s.

HOSPODÁŘSKÝ VÝSLEDEK ZA ROK 2021

Hospodářský výsledek před zdaněním k 31. prosinci 2021: zisk ve výši 53 993 tis. Kč.

AKTIVITY V OBLASTI VÝZKUMU A VÝVOJE

Společnost nevyvíjí aktivity v této oblasti.

AKTIVITY V OBLASTI OCHRANY ŽIVOTNÍHO PROSTŘEDÍ

Společnost nevyvíjí aktivity v této oblasti.

PRACOVNĚPRÁVNÍ VZTAHY

Společnost se v oblasti pracovně právních vztahů řídí platnou legislativou.

NABYTÍ VLASTNÍCH AKCIÍ NEBO VLASTNÍCH PODÍLŮ

Společnost nenabyla žádné vlastní akcie nebo vlastní podíly.

POBOČKY NEBO JINÉ ČÁSTI OBCHODNÍHO ZÁVODU V ZAHRANIČÍ

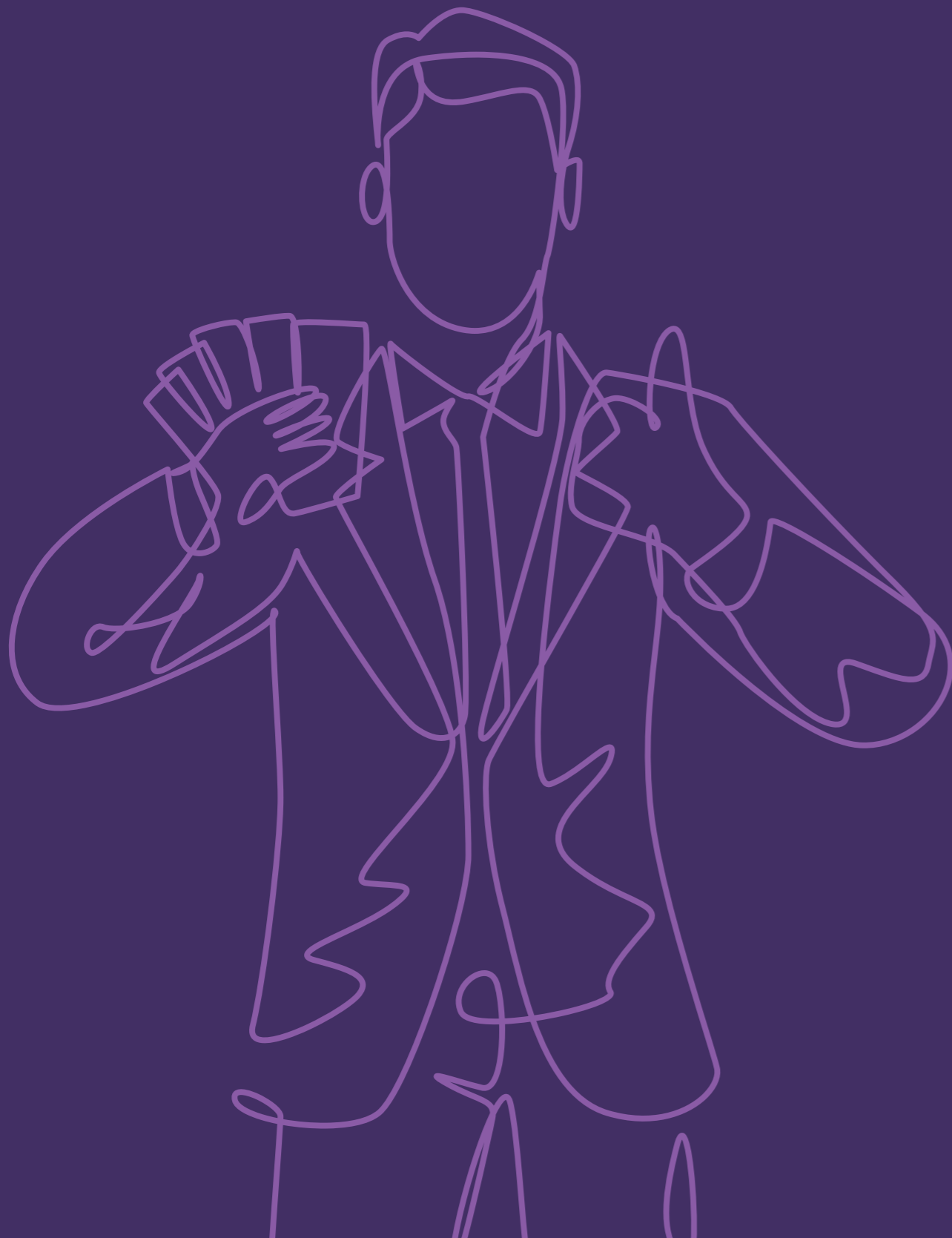
Společnost nemá pobočku nebo jinou část obchodního závodu v zahraničí.

INFORMACE O VÝZNAMNÝCH UDÁLOSTECH PO ROZVAHOVÉM DNI

S výjimkou událostí popsaných v bodě IV. 1. přílohy účetní závěrky nenastaly po rozvahovém dni žádné jiné významné události.



FINANČNÍ ČÁST



KPMG Česká republika Audit, s.r.o.

Pobřežní 1a
186 00 Praha 8
Česká republika
+420 222 123 111
www.kpmg.cz

Zpráva nezávislého auditora pro akcionáře společnosti Simplea pojišťovna, a.s.

Zpráva o auditu účetní závěrky

Výrok auditora

Provedli jsme audit přiložené účetní závěrky společnosti Simplea pojišťovna, a.s. (dále také „Společnost“) sestavené na základě českých účetních předpisů, která se skládá z rozvahy k 31. prosinci 2021, výkazu zisku a ztráty, přehledu o změnách vlastního kapitálu za rok končící 31. prosincem 2021 a přílohy v účetní závěrce, která obsahuje popis použitých podstatných účetních metod a další vysvětlující informace. Údaje o Společnosti jsou uvedeny v bodě 1 přílohy v této účetní závěrce.

Podle našeho názoru přiložená účetní závěrka podává věrný a poctivý obraz aktiv a pasiv Společnosti k 31. prosinci 2021 a nákladů a výnosů a výsledku jejího hospodaření za rok končící 31. prosincem 2021 v souladu s českými účetními předpisy.

Základ pro výrok

Audit jsme provedli v souladu se zákonem o auditorech, nařízením Evropského parlamentu a Rady (EU) č. 537/2014 a standardy Komory auditorů České republiky pro audit, kterými jsou mezinárodní standardy pro audit (ISA) případně doplněné a upravené souvisejícími aplikačními doložkami. Naše odpovědnost stanovená těmito předpisy je podrobněji popsána v oddílu Odpovědnost auditora za audit účetní závěrky. V souladu se zákonem o auditorech a Etickým kodexem přijatým Komorou auditorů České republiky jsme na Společnosti nezávislí a splnili jsme i další etické povinnosti vyplývající z uvedených předpisů. Domníváme se, že důkazní informace, které jsme shromáždili, poskytují dostatečný a vhodný základ pro vyjádření našeho výroku.

Hlavní záležitosti auditu

Hlavní záležitosti auditu jsou záležitosti, které byly podle našeho odborného úsudku při auditu účetní závěrky za běžné období nejvýznamnější. Těmito záležitostmi jsme se zabývali v kontextu auditu účetní závěrky jako celku a v souvislosti s utvářením názoru na tuto závěrku. Samostatný výrok k těmto záležitostem nevyjadřujeme.

Postačiteľnosť záväzků ze smluv životního pojištění

K 31. prosinci 2021 činila rezerva na životní pojištění 14 mil. Kč. Ostatní technické rezervy činily 77 mil. Kč.

Další informace jsou uvedeny v bodech I.4. (i) Rezerva na životní pojištění a I.4. (l) Ostatní technické rezervy přílohy účetní závěrky Společnosti.

Hlavní záležitosti auditu	Přístup auditora k hlavní záležitosti auditu
<p>Životní technické rezervy představují významnou součást pasiv v rozvaze Společnosti. Jejich ocenění je spojeno s významnou nejistotou, jelikož vyžaduje od vedení Společnosti provádění úsudku a stanovení komplexních a subjektivních předpokladů. Tyto předpoklady jsou použity jako vstupy do oceňovacího modelu využívajícího standardní pojistné matematické metody.</p> <p>Ke každému rozvahovému dni Společnost musí provést test postačitelosti pojistného (dále jen „LAT test“) s cílem posoudit, zda je výše rezervy na splnění záväzků z použité technické úrokové míry dostatečná. LAT test je založen na porovnání aktuálních předpokladů vedení ohledně současné hodnoty budoucích peněžních toků plynoucích ze stávajících pojistných smluv s aktuální výší technických rezerv. V případě, že LAT test vyhodnotí rezervu ve světle očekávaných peněžních toků jako nedostatečnou, celá nedostatečnost je vykázána jako rezerva na splnění záväzků z použité technické úrokové míry a změna její výše je vykázána ve výkazu zisku a ztráty.</p> <p>Relativně malé změny v předpokladech použitých Společností mohou mít významný dopad na výši LAT rezervy. Nejvýznamnějšími předpoklady jsou použité diskontní míry, očekávání ohledně délky života pojistníků, míry morbidit a mortality, stornovost pojistných smluv a náklady.</p> <p>Z výše uvedených důvodů se domníváme, že tato oblast je předmětem</p>	<p>Ve spolupráci s našimi specialisty na pojistnou matematiku jsme provedli, kromě jiného, níže uvedené procedury:</p> <ul style="list-style-type: none"> - Kriticky jsme posoudili metody a modely použité Společností v návaznosti na tržní standardy a relevantní požadavky na finanční a regulatorní výkaznictví; - Posoudili jsme vhodnost a spolehlivost klíčových vstupních dat použitých v LAT modelu. V rámci našich procedur jsme odsouhlasili významné informace na příslušné podklady a analýzy historických informací připravené Společností; - Posoudili jsme výsledky analýzy dostupných informací zpracované Společností a použili jsme tyto historické informace a relevantní tržní data získatelná z veřejně dostupných zdrojů ke kritickému přezkoumání hlavních předpokladů použitých při ocenění rezervy na splnění záväzků z použité technické úrokové míry, mezi které mimo jiné patří: <ul style="list-style-type: none"> (i) očekávání ohledně délky života pojistníků, míry morbidit a mortality, (ii) stornovosti pojistných smluv, (iii) nákladů, a (iv) použité diskontní míry - Provedli jsme retrospektivní posouzení LAT modelu Společnosti porovnáním odhadů modelu z předchozího roku s jeho aktuálními

významné nejistoty s rizikem materiální chyby, a proto vyžaduje zvýšenou pozornost při provádění auditu. Z toho důvodu jsme ji zvolili za hlavní záležitost auditu.	výstupy; a - Posoudili jsme správnost a dostatečnost údajů zveřejněných Společností o rezervě na splnění záväzků z použité technické úrokové míry v příloze v účetní závěrce v souladu s příslušnými účetními předpisy.
---	--

Ostatní informace

Ostatními informacemi jsou v souladu s § 2 písm. b) zákona o auditorech informace uvedené ve výroční zprávě mimo účetní závěrku a naši zprávu auditora. Za ostatní informace odpovídá statutární orgán Společnosti.

Náš výrok k účetní závěrce se k ostatním informacím nevztahuje. Přesto je však součástí našich povinností souvisejících s auditem účetní závěrky seznámení se s ostatními informacemi a posouzení, zda ostatní informace nejsou ve významném (materiálním) nesouladu s účetní závěrkou či s našimi znalostmi o účetní jednotce získanými během auditu účetní závěrky nebo zda se jinak tyto informace nejeví jako významně (materiálně) nesprávné. Také posuzujeme, zda ostatní informace byly ve všech významných (materiálních) ohledech vypracovány v souladu s příslušnými právními předpisy. Tímto posouzením se rozumí, zda ostatní informace splňují požadavky právních předpisů na formální náležitosti a postup vypracování ostatních informací v kontextu významnosti (materiality), tj. zda případné nedodržení uvedených požadavků bylo způsobilé ovlivnit úsudek činěný na základě ostatních informací.

Na základě provedených postupů, do míry, již dokážeme posoudit, uvádíme, že

- ostatní informace, které popisují skutečnosti, jež jsou též předmětem zobrazení v účetní závěrce, jsou ve všech významných (materiálních) ohledech v souladu s účetní závěrkou a
- ostatní informace byly vypracovány v souladu s právními předpisy.

Dále jsme povinni uvést, zda na základě poznatků a povědomí o Společnosti, k nimž jsme dospěli při provádění auditu, ostatní informace neobsahují významné (materiální) věcné nesprávnosti. V rámci uvedených postupů jsme v obdržených ostatních informacích žádné významné (materiální) věcné nesprávnosti nezjistili.

Odpovědnost statutárního orgánu a dozorčí rady Společnosti za účetní závěrku

Statutární orgán Společnosti odpovídá za sestavení účetní závěrky podávající věrný a poctivý obraz v souladu s českými účetními předpisy a za takový vnitřní kontrolní systém, který považuje za nezbytný pro sestavení účetní závěrky tak, aby neobsahovala významné (materiální) nesprávnosti způsobené podvodem nebo chybou.

Při sestavování účetní závěrky je statutární orgán Společnosti povinen posoudit, zda je Společnost schopna nepřetržitě trvat, a pokud je to relevantní, popsat v příloze v účetní závěrce záležitosti týkající se jejího nepřetržitého trvání a použití předpokladu nepřetržitého trvání při sestavení účetní závěrky, s výjimkou případů, kdy statutární orgán plánuje zrušení Společnosti nebo ukončení její činnosti, resp. kdy nemá jinou reálnou možnost, než tak učinit.

Za dohled nad procesem účetního výkaznictví ve Společnosti odpovídá dozorčí rada.

Odpovědnost audítora za audit účetní závěrky

Naším cílem je získat přiměřenou jistotu, že účetní závěrka jako celek neobsahuje významnou (materiální) nesprávnost způsobenou podvodem nebo chybou a vydat zprávu auditora obsahující náš výrok. Přiměřená míra jistoty je velká míra jistoty, nicméně není zárukou, že audit provedený v souladu s výše uvedenými předpisy ve všech případech v účetní závěrce odhalí případnou existující významnou (materiální) nesprávnost. Nesprávnosti mohou vzniknout v důsledku podvodů nebo chyb a považují se za významné (materiální), pokud lze reálně předpokládat, že by jednotlivě nebo v souhrnu mohly ovlivnit ekonomická rozhodnutí, která uživatelé účetní závěrky na jejím základě přijmou.

Při provádění auditu v souladu s výše uvedenými předpisy je naší povinností uplatňovat během celého auditu odborný úsudek a zachovávat profesní skepticismus. Dále je naší povinností:

- Identifikovat a vyhodnotit rizika významné (materiální) nesprávnosti účetní závěrky způsobené podvodem nebo chybou, navrhnout a provést auditorské postupy reagující na tato rizika a získat dostatečné a vhodné důkazní informace, abychom na jejich základě mohli vyjádřit výrok. Riziko, že neodhalíme významnou (materiální) nesprávnost, k níž došlo v důsledku podvodu, je větší než riziko neodhalení významné (materiální) nesprávnosti způsobené chybou, protože součástí podvodu mohou být tajné dohody (koluze), falšování, úmyslná opomenutí, nepravdivá prohlášení nebo obcházení vnitřních kontrol.
- Seznámit se s vnitřním kontrolním systémem Společnosti relevantním pro audit v takovém rozsahu, abychom mohli navrhnout auditorské postupy vhodné s ohledem na dané okolnosti, nikoli abychom mohli vyjádřit názor na účinnost jejího vnitřního kontrolního systému.
- Posoudit vhodnost použitých účetních pravidel, přiměřenost provedených účetních odhadů a informace, které v této souvislosti statutární orgán Společnosti uvedl v příloze v účetní závěrce.
- Posoudit vhodnost použití předpokladu nepřetržitého trvání při sestavení účetní závěrky statutárním orgánem a to, zda s ohledem na shromážděné důkazní informace existuje významná (materiální) nejistota vyplývající z událostí nebo podmínek, které mohou významně zpochybnit schopnost Společnosti nepřetržitě

trvat. Jestliže dojdeme k závěru, že taková významná (materiální) nejistota existuje, je naší povinností upozornit v naší zprávě na informace uvedené v této souvislosti v příloze v účetní závěrce, a pokud tyto informace nejsou dostatečné, vyjádřit modifikovaný výrok. Naše závěry týkající se schopnosti Společnosti nepřetržitě trvat vycházejí z důkazních informací, které jsme získali do data naší zprávy. Nicméně budoucí události nebo podmínky mohou vést k tomu, že Společnost ztratí schopnost nepřetržitě trvat.

- Vyhodnotit celkovou prezentaci, členění a obsah účetní závěrky, včetně přílohy, a dále to, zda účetní závěrka zobrazuje podkladové transakce a události způsobem, který vede k věrnému zobrazení.

Naší povinností je informovat osoby pověřené správou a řízením mimo jiné o plánovaném rozsahu a načasování auditu a o významných zjištěních, která jsme v jeho průběhu učinili, včetně zjištěných významných nedostatků ve vnitřním kontrolním systému.

Naší povinností je rovněž poskytnout osobám pověřeným správou a řízením prohlášení o tom, že jsme splnili příslušné etické požadavky týkající se nezávislosti, a informovat je o veškerých vztazích a dalších záležitostech, u nichž se lze reálně domnívat, že by mohly mít vliv na naši nezávislost, a případných souvisejících opatřeních.

Dále je naší povinností vybrat na základě záležitostí, o nichž jsme informovali osoby pověřené správou a řízením Společnosti, ty, které jsou z hlediska auditu účetní závěrky za běžný rok nejvýznamnější, a které tudíž představují hlavní záležitosti auditu, a tyto záležitosti popsat v naší zprávě. Tato povinnost neplatí, když právní předpisy zakazují zveřejnění takové záležitosti nebo jestliže ve zcela výjimečném případě usoudíme, že bychom o dané záležitosti neměli v naší zprávě informovat, protože lze reálně očekávat, že možné negativní dopady zveřejnění převáží nad přínosem z hlediska veřejného zájmu.

Zpráva o jiných požadavcích stanovených právními předpisy

V souladu s článkem 10 odst. 2 nařízení Evropského parlamentu a Rady (EU) č. 537/2014 uvádíme v naší zprávě nezávislého auditora následující informace vyžadované nad rámec mezinárodních standardů pro audit:

Určení audítora a délka provádění auditu

Auditorem Společnosti nás dne 9. listopadu 2021 určila valná hromada Společnosti. Auditorem Společnosti jsme nepřetržitě 3 roky.

Soulad s dodatečnou zprávou pro výbor pro audit

Potvrzujeme, že náš výrok k účetní závěrce uvedený v této zprávě je v souladu s naší dodatečnou zprávou pro výbor pro audit Společnosti, kterou jsme dne 25. dubna 2022 vyhotovili dle článku 11 nařízení Evropského parlamentu a Rady (EU) č. 537/2014.

Poskytování neauditorských služeb

Prohlašujeme, že nebyly poskytnuty žádné zakázané služby uvedené v čl. 5 nařízení Evropského parlamentu a Rady (EU) č. 537/2014.

Společnosti a podnikům, které ovládá, jsme kromě povinného auditu neposkytli žádné

jiné služby, které by nebyly uvedeny v příloze v účetní závěrce nebo výroční zprávě Společnosti.

Statutární auditor odpovědný za zakázku

Ing. Ondřej Fikrle je statutárním auditorem odpovědným za audit účetní závěrky společnosti Simplea pojišťovna, a.s. k 31. prosinci 2021, na jehož základě byla zpracována tato zpráva nezávislého audítora.

V Praze, dne 25. dubna 2022

KPMG Česká republika Audit

KPMG Česká republika Audit, s.r.o.
Evidenční číslo 71

Ondřej Fikrle
Ing. Ondřej Fikrle
Partner
Evidenční číslo 2525

ROZVAHA

k 31. prosinci 2021

		31. 12. 2021		31. 12. 2020	
AKTIVA (tis. Kč)		Hrubá výše	Úprava	Čistá výše	Čistá výše
B.	Dlouhodobý nehmotný majetek	62 491	10 927	51 564	55 811
C.	Investice	180 444		180 444	80 000
C.III.	Jiné investice	180 444		180 444	80 000
	6. Depozita u finančních institucí	180 444		180 444	80 000
E.	Dlužníci	8 132	1 578	6 554	3 331
E.I.	Pohledávky z operací přímého pojištění	4 361	1 578	2 783	2 276
	1. Pojistníci	4 361	1 578	2 783	1 997
	2. Pojišťovací zprostředkovatelé				279
E.II.	Pohledávky z operací zajištění	3 700		3 700	1 000
E.III.	Ostatní pohledávky	71		71	55
F.	Ostatní aktiva	136 142	1 263	134 879	127 584
F.I.	Dlouhodobý hmotný majetek, jiný než majetek uváděný v položce "C.I. Pozemky a stavby", a zásoby	2 261	1 263	998	981
F.II.	Hotovost na účtech u finančních institucí a hotovost v pokladně	133 881		133 881	126 603
G.	Přechodné účty aktiv	208 803		208 803	166 307
G.I.	Naběhlé úroky a nájemné	250		250	152
G.II.	Odložené pořizovací náklady na pojistné smlouvy v životním pojištění	193 317		193 317	157 055
G.III.	Ostatní přechodné účty aktiv	15 235		15 235	9 100
AKTIVA CELKEM		596 012	13 768	582 244	433 033

ROZVAHA

k 31. prosinci 2021

PASIVA (tis. Kč)		31. 12. 2021	31. 12. 2020
A.	Vlastní kapitál	379 897	333 027
A.I.	Základní kapitál	105 000	105 000
A.IV.	Ostatní kapitálové fondy	245 573	245 573
A.VI.	Nerozdělený zisk minulých účetních období nebo neuhrazená ztráta minulých účetních období	-17 546	-20 768
A.VII.	Zisk nebo ztráta běžného účetního období	46 870	3 222
C.	Technické rezervy	141 036	65 945
C.1.	Rezerva na nezasloužené pojistné	6 703	4 347
	a) hrubá výše	9 505	5 514
	b) hodnota zajištění (-)	2 802	1 167
C.2.	Rezerva na životní pojištění	11 876	5 495
	a) hrubá výše	11 876	5 495
C.3.	Rezerva na pojistná plnění nevyřízených pojistných událostí	48 697	25 789
	a) hrubá výše	57 571	30 900
	b) hodnota zajištění (-)	8 874	5 111
C.4.	Rezerva na bonusy a slevy	1 045	469
	a) hrubá výše	1 045	469
C.6.	Ostatní technické rezervy	72 715	29 845
	a) hrubá výše	72 715	29 845
E.	Rezervy	598	485
E.3.	Ostatní rezervy	598	485
G.	Věřitelé	51 580	27 130
G.I.	Závazky z operací přímého pojištění	20 026	11 481
G.II.	Závazky z operací zajištění	19 142	10 958
G.V.	Ostatní závazky	12 412	4 691
	a) daňové závazky a závazky ze sociálního zabezpečení	9 239	1 980
H.	Přechodné účty pasiv	9 133	6 446
H.I.	Výdaje příštích období a výnosy příštích období	0	0
H.II.	Ostatní přechodné účty pasiv	9 133	6 446
PASIVA CELKEM		582 244	433 033

VÝKAZ ZISKU A ZTRÁTY

od 1. ledna 2021 do 31. prosince 2021

		1. 1. 2021 - 31. 12. 2021			2020
(tis. Kč)		Základna	Mezisosčet	Výsledek	Výsledek
II.	TECHNICKÝ ÚČET K ŽIVOTNÍMU POJIŠTĚNÍ				
1.	Zasloužené pojistné, očištěné od zajištění:				
	a) předepsané hrubé pojistné		422 806		
	b) pojistné postoupené zajistitelům (-)		67 202		
	c) změna stavu rezervy na nezasloužené pojistné, očištěná od zajištění (+/-)		2 360	353 244	181 523
2.	Výnosy z investic				
	b) výnosy z ostatních investic, se zvláštním uvedením těch, které pocházejí z ovládaných osob, v tom:				
	bb) výnosy z ostatních investic		1 197	1 197	
4.	Ostatní technické výnosy, očištěné od zajištění			91	64
5.	Náklady na pojistná plnění, očištěné od zajištění:				
	a) náklady na pojistná plnění:				
	aa) hrubá výše	36 521			
	bb) podíl zajistitelů (-)	3 791	32 730		
	b) změna stavu rezervy na pojistná plnění:				
	aa) hrubá výše	26 672			
	bb) podíl zajistitelů (-)	3 763	22 909	55 639	31 849
6.	Změna stavu ostatních technických rezerv, očištěná od zajištění (+/-):				
	a) rezervy v životním pojištění:				
	aa) hrubá výše	6 381			
	bb) podíl zajistitelů (-)		6 381		
	b) ostatní technické rezervy, očištěné od zajištění		42 871	49 253	31 238
7.	Bonusy a slevy, očištěné od zajištění			576	416
8.	Čistá výše provozních nákladů:				
	a) pořizovací náklady na pojistné smlouvy		200 491		
	b) změna stavu časově rozlišených pořizovacích nákladů (+/-)		-36 262		
	c) správní režie		51 061		
	d) provize od zajistitelů a podíly na ziscích (-)		21 637	193 654	113 642
13.	Výsledek Technického účtu k životnímu pojištění			55 410	4 442

Účetní závěrka za rok končící 31. prosincem 2021

VÝKAZ ZISKU A ZTRÁTY

od 1. ledna 2021 do 31. prosince 2021 (pokračování)

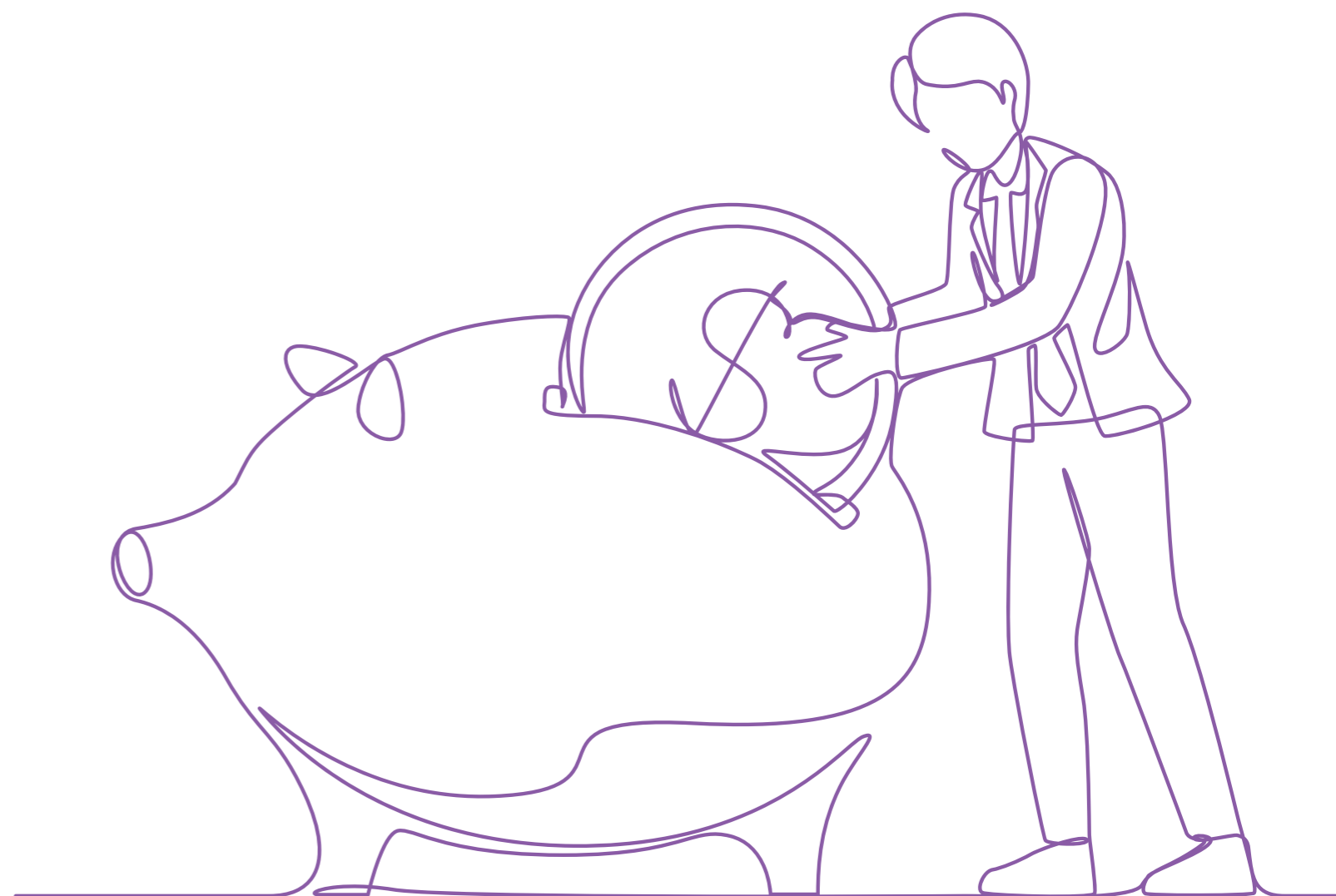
(tis. Kč)		1. 1. 2021 - 31. 12. 2021		2020
		Základna	Mezisoučet	Výsledek
III.	NETECHNICKÝ ÚČET			
2.	Výsledek Technického účtu k životnímu pojištění			55 410
3.	Výnosy z investic			
	b) výnosy z ostatních investic, se zvláštním uvedením těch, které pocházejí z ovládaných osob, v tom:			
	bb) výnosy z ostatních investic			
	d) výnosy z realizace investic			622
7.	Ostatní výnosy			282
8.	Ostatní náklady			1 208
9.	Daň z příjmů z běžné činnosti			7 117
10.	Zisk nebo ztráta z běžné činnosti po zdanění			47 367
12.	Mimořádné náklady			490
13.	Mimořádný zisk nebo ztráta			-490
15.	Ostatní daně neuvedené v předcházejících položkách			7
16.	Zisk nebo ztráta za účetní období			46 870

Účetní závěrka za rok končící 31. prosincem 2021

PŘEHLED O ZMĚNÁCH VLASTNÍHO KAPITÁLU

od 1. ledna 2021 do 31. prosince 2021

(tis. Kč)	Základní kapitál	Kapitálové fondy	Zisk/ztráta	Celkem
Zůstatek k 1. lednu 2021	105 000	245 573	-17 546	333 027
Čistý zisk/ztráta za účetní období			46 870	46 870
Zůstatek k 31. prosinci 2021	105 000	245 573	29 324	379 897



PŘÍLOHA ÚČETNÍ ZÁVĚRKY K 31. PROSINCI 2021

I. OBECNÝ OBSAH

I. 1. CHARAKTERISTIKA A HLAVNÍ AKTIVITY

Simplea pojišťovna, a.s. („Společnost“ nebo „pojišťovna“) byla zapsána do obchodního rejstříku dne 8. února 2019 (IČ: 07880014).

Akcionáři společnosti k 31. prosinci 2021 jsou:

- Partners Financial Services, a.s. 50,01%
- Partners Inln, a.s. 49,99%

Povolení k provozování pojišťovací činnosti získala společnost dne 29. ledna 2019. Toto rozhodnutí nabylo právní moci dne 31. ledna 2019. Společnost se zabývá pojišťovací činností od 8. dubna 2019.

Společnost provozuje následující pojistná odvětví / skupiny pojištění:

Životní pojištění

- pojištění pro případ smrti
- pojištění úrazu nebo nemoci jako doplňkové pojištění předchozího druhu

Sídlo společnosti:

Simplea pojišťovna, a.s.
Tůrkova 2319/5b
149 00 Praha 4

Členové představenstva k 31. prosinci 2021:

Předseda: Mgr. Martin Švec, Tuklaty
Místopředseda: Ing. Stanislav Burian, Benešov
Člen: Bc. Markéta Vokřínková, DiS., Praha
Člen: Ing. Lucie Jurníčková, Praha
Člen: Mgr. Šárka Fišarová, Praha

Společnost zastupuje společně vždy předseda představenstva společně s jedním členem představenstva anebo místopředseda představenstva společně s jedním členem představenstva.

Členové dozorčí rady k 31. prosinci 2021:

Předseda: Mgr. Simona Machulová, Praha
Člen: Ing. Lucie Simpartlová, Praha
Člen: RNDr. Zuzana Kepková, Praha

Organizační struktura

Organizační struktura je zobrazena na straně 7.

Pojišťovna nemá organizační složku v zahraničí.

I. 2. PRÁVNÍ POMĚRY

Ke dni sestavení účetní závěrky jsou veškeré právní poměry společnosti v souladu se zákonem č. 277/2009 Sb., o pojišťovnictví, ve znění pozdějších předpisů (dále jen „zákon o pojišťovnictví“), se zákonem č. 89/2012 Sb., občanský zákoník, se zákonem č. 170/2018 Sb., o distribuci pojištění a zajištění, ve znění pozdějších předpisů, včetně příslušných prováděcích vyhlášek, se zákonem č. 90/2012 Sb., o obchodních společnostech a družstvech, ve znění pozdějších předpisů a dalšími platnými právními předpisy.

I. 3. VÝCHODISKA PRO PŘÍPRAVU ÚČETNÍ ZÁVĚRKY

Při vedení účetnictví a sestavování účetní závěrky společnost postupovala v souladu se zákonem č. 563/1991 Sb., o účetnictví, ve znění pozdějších předpisů, vyhláškou č. 502/2002 Sb., kterou se provádějí některá ustanovení zákona č. 563/1991 Sb., o účetnictví, ve znění pozdějších předpisů, pro účetní jednotky, které jsou pojišťovnami (dále jen „vyhláška 502/2002 Sb.“), českými účetními standardy pro účetní jednotky, které účtují podle vyhlášky 502/2002 Sb., ve znění pozdějších předpisů, a dalšími souvisejícími předpisy.

Účetnictví společnosti je vedeno tak, aby účetní závěrka sestavená na jeho základě podávala věrný a poctivý obraz předmětu účetnictví a finanční situace společnosti.

Účetní závěrka vychází z předpokladu, že účetní jednotka bude nepřetržitě pokračovat ve své činnosti a že u ní nenastává žádná skutečnost, která by ji omezovala nebo ji zabraňovala v této činnosti pokračovat i v dohledné budoucnosti.

Všechny uvedené údaje jsou v tisících Kč (tis. Kč), není-li uvedeno jinak.

Tato účetní závěrka je nekonsolidovaná.

I. 4. DŮLEŽITÉ ÚČETNÍ METODY

(a) Dlouhodobý hmotný a nehmotný majetek

Dlouhodobý hmotný a nehmotný majetek je evidován v pořizovací ceně.

Za dlouhodobý nehmotný majetek považuje účetní jednotka složky majetku, jejichž ocenění je vyšší než 80 tis. Kč v jednotlivém případě a doba použitelnosti je delší než jeden rok. Majetek může být pořízen úplatně, vkladem, darem, nebo vlastní činností. Za dlouhodobý hmotný majetek považuje účetní jednotka složky majetku, jejichž ocenění je vyšší než 80 tis. Kč v jednotlivém případě a doba použitelnosti je delší než jeden rok. Majetek může být pořízen úplatně, vkladem, darem, nebo vlastní činností.

Účetní jednotka stanovila, že drobným dlouhodobým hmotným majetkem je majetek, jehož pořizovací cena je nižší než 80 tis. Kč, ale vyšší než 30 tis. Kč a doba použitelnosti je delší než 1 rok.

Veškerý majetek této skupiny bude dle rozhodnutí pracovníka odpovědného za jeho pořízení zařazen pro účely odpisování do skupiny s dobou odpisování na 36 nebo 60 měsíců.

Účetní jednotka stanovila, že drobným dlouhodobým nehmotným majetkem je majetek, jehož pořizovací cena je nižší než 80 tis. Kč, ale vyšší než 30 tis. Kč a doba použitelnosti je delší než 1 rok.

V následující tabulce jsou uvedeny metody a doby odpisování podle skupin majetku:

Majetek	Metoda	Doba odpisování
Stavby, technické zhodnocení	Lineární	30 nebo 50 let
Stroje a přístroje IT	Lineární	3 roky
Inventář	Lineární	5 let

Majetek	Metoda	Doba odpisování
Automobily	Lineární	5 let
Ostatní nehmotná aktiva	Lineární	72 měsíců
Software	Lineární	36 měsíců
Operační systém	Lineární	10 let
Audiovizuální díla	Lineární	18 měsíců

(b) Investice

Depozita u finančních institucí

Depozita u finančních institucí jsou k okamžiku pořízení a k rozvahovému dni oceňovány v pořizovací ceně zvýšené nebo snížené o úrokové výnosy nebo náklady. V příloze účetní závěrky je za reálnou hodnotu těchto depozit považována jejich účetní hodnota.

(c) Opravné položky

Opravné položky jsou vytvářeny k pohledávkám a ostatním aktivům s výjimkou investic vykazovaných v reálné hodnotě. Opravné položky vyjadřují přechodný pokles hodnoty jednotlivých aktiv. Jeho výše je stanovena na základě odborného posouzení rizik provedeného vedením společnosti. Tvorba a použití opravných položek k pohledávkám z operací přímého pojištění je vykázána v položkách Ostatní náklady a Ostatní výnosy.

Opravné položky k pojistníkům stanoví společnost na základě analýzy jejich návratnosti. Opravné položky jsou tvořeny jednak paušálně na základě věkové struktury pohledávek a dále zohledňují riziko neplacení pro některé individuální případy.

(d) Odpisy

Pohledávky jsou odpisovány v souladu s platnou účetní a daňovou legislativou. V roce 2021 byly provedeny odpisy pohledávek ve výši 490 tis. Kč

(e) Trvalé nebo dlouhodobé snížení hodnoty aktiv

Společnost provádí k rozvahovému dni test trvalého nebo dlouhodobého snížení hodnoty aktiv, která nejsou přeceňována na reálnou hodnotu, a aktiv, která přeceňována jsou, ale změna reálné hodnoty je účtována rozvahově. Trvalé nebo dlouhodobé snížení hodnoty daného aktiva je promítnuto výsledkově.

(f) Časové rozlišení pořizovacích nákladů na pojistné smlouvy

Časově rozlišené pořizovací náklady na pojistné smlouvy zahrnují část nákladů vzniklých při uzavírání pojistných smluv v průběhu běžného účetního období, která se vztahuje k výnosům následujících účetních období. Ke konci účetního období společnost posuzuje přiměřenost výše časově rozlišených pořizovacích nákladů, a to na základě testu postačitelnosti technických rezerv.

Test postačitelnosti technických rezerv se provádí v souladu s odbornou směrnicí č. 3 České společnosti aktuárů za použití přírážek v této směrnici uvedených.

(g) Daň z příjmů

Daň z příjmů za dané období se skládá ze splatné daně a ze změny stavu v odložené dani. Splatná daň zahrnuje daň vypočtenou z daňového základu s použitím daňové sazby platné v běžném roce a veškeré doměrky a vratky za minulá období.

Odložená daň vychází z veškerých dočasných rozdílů mezi účetní a daňovou hodnotou aktiv a pasiv, případně dalších dočasných rozdílů (daňová ztráta), s použitím očekávané daňové sazby platné pro období, ve kterém budou daňový závazek nebo pohledávka uplatněny.

O odložené daňové pohledávce se účtuje pouze v případě, kdy neexistuje pochybnost o jejím dalším daňovém

uplatnění v následujících účetních obdobích.

(h) Rezerva na nezasloužené pojistné

Rezerva na nezasloužené pojistné odpovídá části předepsaného pojistného, která časově souvisí s následujícím účetním obdobím, a stanoví se jako souhrn těchto částí pojistného vypočítaný podle jednotlivých pojistných smluv za použití metody „pro rata temporis“.

(i) Rezerva na životní pojištění

Výše rezervy na životní pojištění představuje souhrn rezerv vypočítaných podle jednotlivých smluv. Rezerva na životní pojištění představuje hodnoty budoucích závazků pojišťovny, vypočtené pojistně-matematickými metodami a rezerv na náklady spojené se správou pojištění, a to po odpočtu hodnoty budoucího pojistného.

(j) Rezerva na pojistná plnění nevyřízených pojistných událostí

Rezervy na pojistná plnění jsou tvořeny ve výši předpokládaných nákladů na pojistné události:

- a) hlášené do konce běžného účetního období, ale v běžném účetním období nezlikvidované (RBNS),
- b) do konce běžného účetního období vzniklé, ale nenahlášené (IBNR).

Výše rezervy na pojistná plnění vyplývající z pojistných událostí hlášených do konce účetního období je stanovena jako souhrn rezerv vypočítaných pro jednotlivé pojistné události.

U pojistných událostí, které do konce účetního období vznikly, ale nebyly hlášeny, se rezerva stanovuje pojistně-matematickou metodou založenou na koeficientu zpoždění mezi vznikem a hlášením a na průměrné výše pojistného plnění.

Při výpočtu rezervy na pojistná plnění se nediskontuje.

Přestože představenstvo společnosti považuje výši rezerv na pojistná plnění za věrně zobrazenou na základě informací, které jsou k datu sestavení účetní závěrky k dispozici, konečná výše závazků se může lišit v důsledku následných událostí nebo nově zjištěných skutečností, které mohou mít za následek významné změny konečných hodnot. Změny ve výši rezerv se zohledňují v účetní závěrce toho období, ve kterém jsou zjištěny. Použité postupy a metody odhadů jsou pravidelně prověřovány.

(k) Rezerva na bonusy a slevy

Rezerva na bonusy a slevy je tvořena na krytí závazků společnosti uhradit v předem definovaných případech požadavku klienta na ukončení pojistné smlouvy jedno měsíční pojistné. Její výše je pro jednotlivé pojistné smlouvy stanovena pojistně-matematickými metodami.

(l) Ostatní technické rezervy

Představenstvo společnosti přehodnotí na konci každého účetního období nutnost tvořit ostatní technické rezervy (např. rezervu na splnění závazků z použité technické úrokové míry a ostatních početních parametrů), a to na základě všech informací dostupných k datu sestavení účetní závěrky (např. výsledek provedeného testu postačitelnosti technických rezerv).

Rezerva pojistného neživotních pojištění

Rezerva pojistného neživotních pojištění se vytváří k těm odvětvím neživotních pojištění, kde je výše pojistného závislá na vstupním věku. Tato rezerva představuje hodnoty budoucích závazků pojišťovny vypočtené pojistně-matematickými metodami a rezerv na náklady spojené se správou pojištění, a to po odpočtu hodnoty budoucího pojistného.

(m) Hodnota zajištění na pojistně technických rezervách

Společnost vykazuje v pasivech pojistně technické rezervy v jejich čisté výši, tj. po zohlednění hodnoty zajištění. Výše této hodnoty je stanovena na základě ustanovení příslušných pojistných smluv, způsobů zúčtování se zajistiteli a dále s přihlédnutím k principu opatrnosti.

Společnost vykazuje hodnotu zajištění na rezervě na nezasloužené pojistné a na rezervě na pojistná plnění nevyřízených nebo nenahlášených pojistných událostí.

Zajistitelé se nepodílejí na dalších pojistně technických rezervách.

(n) Rezervy

Rezervy jsou určeny k pokrytí závazků nebo nákladů, které jsou jasně definovány a jejichž vznik je pravděpodobný nebo jistý, ale nejistá je jejich výše nebo okamžik, ke kterému vzniknou.

Rezerva na daně

Rezerva na daně se vytváří k rozvahovému dni ve výši odhadu daňové povinnosti ze splatné daně z příjmů právnických osob. O jejím použití se účtuje v okamžiku podání daňového přiznání.

Ostatní rezervy obsahují rezervu na nevyčerpanou dovolenou.

(o) Předepsané pojistné

Předepsané hrubé pojistné zahrnuje veškeré částky splatné podle pojistných smluv během účetního období, nezávisle na skutečnosti, zda se tyto částky vztahují zcela nebo zčásti k pozdějším účetním obdobím.

(p) Náklady na pojistná plnění

Náklady na pojistná plnění se účtují ve výši částek uskutečněných výplat pojistného plnění z titulu zlikvidovaných pojistných událostí a dále zahrnují externí a interní náklady pojišťovny spojené s likvidací pojistných událostí.

O nákladech na pojistná plnění se účtuje v okamžiku ukončení likvidace pojistné události, stanovení výše plnění a uskutečnění plnění.

(q) Pořizovací náklady na pojistné smlouvy

Pořizovací náklady na pojistné smlouvy zahrnují všechny přímé a nepřímé náklady vzniklé v souvislosti s uzavíráním pojistných smluv.

(r) Ostatní náklady a výnosy

Během účetního období jsou jednoznačně přiřaditelné náklady a výnosy účtovány přímo na technický účet životního pojištění nebo na netechnický účet. Náklady a výnosy, které není možno jednoznačně přiřadit, jsou primárně zaúčtovány na netechnický účet.

Tímto způsobem nejsou převedeny daně a poplatky a ostatní náklady přímo nesouvisející s pojištěním a zajištěním.

(s) Přepočty cizích měn

Transakce prováděné během roku jsou přepočteny kurzem devizového trhu vyhlášeným ČNB, který je platný ke dni vzniku účetního případu, případně kurzem, za jaký byla transakce realizována.

Aktiva a pasiva v zahraniční měně jsou k rozvahovému dni přepočítána dle oficiálního kurzu ČNB, platného k danému dni. Pokud nebylo výše uvedeno jinak, účtují se kurzové zisky a ztráty výsledkově.

(t) Konsolidace

Konsolidovanou účetní závěrku nejužší a nejširší skupiny účetních jednotek, ke které účetní jednotka jako konsolidovaná účetní jednotka patří, sestavuje společnost Partners Financial Services, a.s., IČ 27699781, se sídlem Türkova 2319/5b, 149 00 Praha 4 – Chodov.

Konsolidovanou účetní závěrku konsolidujících účetních jednotek bude možné získat na webových stránkách Partners Financial Services, a.s. (www.partners.cz) nebo v sídle společnosti Partners Financial Services, a.s.

na adrese Türkova 2319/5b, 149 00 Praha 4 – Chodov.

I. 5. ZMĚNY A ODCHYLKY OD ÚČETNÍCH METOD A POSTUPŮ

V roce 2021 společnost neprovedla změny účetních metod a postupů a během účetního období nepoužila žádných odchylek od těchto metod a postupů.

I. 6. ŘÍZENÍ RIZIK

V souladu se zákonem o pojišťovnictví společnost zajistila nastavení řídicího a kontrolního systému tak, aby pokrýval veškeré činnosti společnosti.

Řídicí a kontrolní systém společnosti je nastaven tak, aby umožňoval soustavné a systematické řízení rizik.

Společnost je vystavena pojistnému riziku přirozeně vyplývajícím z upsaných pojistných smluv a dalším rizikům, zejména tržnímu, úvěrovému, operačnímu, likvidity, strategickému a poškození dobrého jména.

Zásady a postupy pro řízení rizik jsou ucelené a propojené se zásadami a postupy pro udržování kapitálu ke krytí těchto rizik.

Za řízení rizik je odpovědné představenstvo společnosti.

(a) Pojistné riziko

Společnost je vystavena rizikům vyplývajícím z nepříznivého vývoje předpokladů v porovnání s tím, jak byly stanoveny při oceňování produktů. Jde např. o riziko nepříznivého vývoje úmrtnosti, nemocnosti, úrazovosti, riziko odlišného vývoje investičních výnosů nebo riziko vyplývající z neočekávaného vývoje nákladové inflace, či chování klientů v případě ukončení smlouvy. V těchto případech se jedná o nebezpečí ztráty v důsledku nevyrovnanosti mezi přijatým pojistným a vyplaceným pojistným plněním, investičními výnosy a náklady.

Dalšími riziky jsou např. objektivní a subjektivní riziko pojištěného. Objektivní riziko je dané objektivními faktory, jako je věk, pohlaví, zdravotní stav, povolání. Subjektivní riziko je dané subjektivními faktory jako snaha pojištěného zachovat si svůj život, zdraví nebo špatná finanční situace.

Další rizika, kterým je společnost vystavena, jsou:

- Rizika s nízkou frekvencí výskytu a významným dopadem, které v životním pojištění mohou představovat jakoukoli pojistnou událost, kterou je postiženo více pojištěných osob ve stejném čase a stejném místě (např. živelní pohromy).
- Riziko koncentrace vysokých pojistných částek, které sice netvoří významnou část portfolia, ale mohou značně ovlivnit výšku pojistných plnění a tím i hospodářský výsledek společnosti.

Cílem řízení rizik je identifikace, kvantifikace a eliminace rizik tak, aby nedocházelo ke změnám, které mají negativní vliv na hospodářský výsledek a vlastní kapitál společnosti.

K identifikaci, kvantifikaci a eliminaci rizik využívá společnost testování zisku (profit testing) při oceňování pojistných produktů a test postačitelnosti technických rezerv. Testování zisku slouží ke stanovení přiměřených pojistných sazeb k pojistným a finančním garancím jednotlivých produktů a ke stanoveným předpokladům.

Testem postačitelnosti technických rezerv společnost prověřuje výši technických rezerv v životním pojištění vzhledem k aktualizovaným předpokladům. V rámci těchto postupů se též zjišťuje míra citlivosti výsledků na změnu jednotlivých předpokladů.

V případě objektivního a subjektivního rizika pojištěného je při uzavírání smluv nutné tato rizika individuálně

ocenit. Na zjištění a ocenění těchto rizik slouží postupy, které mají za úlohu kvalifikovaně posoudit zdravotní, případně finanční stav klienta a ohodnotit míru rizika, kterému je pojištěný vystavený. Na základě informací o zdravotním stavu, o subjektivním riziku a o dalších pojistně-technických rizicích je stanovena sazba pojistného. Kromě slevy nebo přírážky na pojistném může být stanovena výluka některé části těla, nemoci nebo omezení výše pojistné částky či délky pojistné doby.

Riziko, kterému je společnost vystavena, není významně koncentrované na jakoukoli skupinu pojištěných.

K řízení pojistného rizika společnost využívá zejména zajištění a obezřetnou upisovací politiku.

Strategie zajištění

Společnost některá rizika z uzavíraných pojistných smluv zajišťuje s cílem omezení rizika ztráty a s cílem chránit vlastní kapitálové zdroje. Zajistný program společnosti je založený na kombinaci zajistných smluv s externími zajistiteli.

První vrstvu představuje excedentní zajištění se společností Swiss RE Europe S.A. Druhou vrstvu představuje zajištění škodního nadměru se společností VIG RE zajišťovna, a.s.

(b) Tržní riziko

Společnost může být vystavena tržnímu riziku, které vyplývá z otevřených pozic v úrokových, měnových a akciových nástrojích, které jsou všechny vystaveny obecným a specifickým pohybům na trhu. Hlavním rizikem je skutečnost, že výnosy z finančního majetku nebudou postačovat na financování závazků vyplývajících z pojistných smluv.

Tržní riziko je soustavně sledováno, měřeno a řízeno za použití Asset/Liability managementu (ALM).

Asset/Liability management (ALM)

Základním cílem ALM je dosažení souladu ve struktuře aktiv a závazků, a to zejména z hlediska jejich splatnosti a úrokových sazeb. Smyslem je zabezpečit, aby aktiva permanentně generovala dostatečné cash flow nutné na krytí splatných závazků vůči klientům a zároveň umožňoval produkovat přiměřený zisk pro akcionáře.

Za tímto účelem se ve společnosti uskutečňuje pravidelný monitoring aktiv a závazků s vyústěním do kalkulace stavu ALM, která umožňuje sledovat a porovnávat strukturu aktiv a závazků z hlediska jejich splatnosti.

Společnost k 31. prosinci 2021 nemá otevřené derivátové pozice.

(c) Úvěrové riziko

Společnost je vystavena úvěrovému riziku, které vyplývá z neschopnosti protistrany uhradit splatné částky v plné výši.

Hlavní oblasti, kde je společnost vystavena úvěrovému riziku:

- Hodnota zajištění na pojistných závazcích.
- Dluh zajištětele, který se týká již vyplacené pojistné události.
- Dlužné pojistné.
- Riziko nesplacení jistiny nebo výnosů z finančních investic.

Ke koncentraci úvěrového rizika dochází v případech skupin smluvních protistran, které mají obdobné ekonomické charakteristiky a jejichž schopnost plnit smluvní závazky je podobně ovlivňována změnami ekonomických či jiných podmínek.

Společnost stanovuje limity pro skladbu investic a pro jednotlivé emitenty/protistrany podle jejich úvěrové kvality a pravidelně monitoruje jejich dodržování. Limity jsou pravidelně přehodnocovány.

Dlužné pojistné se průběžně sleduje a způsob tvorby opravných položek je popsán v bodě I. 4. (c).

(d) Operační riziko

Operační riziko je riziko potenciální ztráty vyplývající z chybějících nebo nedostatečných interních procesů, lidských zdrojů a ze systémů nebo z jiných příčin, které mohou vzniknout jak v důsledku vnitřních, tak vnějších událostí.

Společnost analyzuje tato rizika a navrhuje úpravy pracovních postupů a procesů s cílem eliminace událostí nesoucích ztrátu z titulu operačních rizik.

(e) Riziko likvidity

Společnost je vystavena denním požadavkům na likviditu, které vyplývají z pojistných plnění. Riziko likvidity je riziko, že hotovost na zaplacení závazků nemusí být k dispozici v čase splatnosti za přiměřené náklady.

Potřeba likvidity se nepřetržitě monitoruje za účelem zabezpečení potřebných zdrojů.

Společnost v souladu s platnou legislativou drží dostatečnou část investic v likvidních finančních nástrojích.

II. DOPLŇUJÍCÍ ÚDAJE K ROZVAZE

II. 1. DLOUHODOBÝ NEHMOTNÝ MAJETEK

Dlouhodobý nehmotný majetek společnosti tvořily k 31. prosinci 2021 následující položky:

2021 (tis. Kč)	Software	Ostatní	Pořízení nehmotného majetku	Celkem
Pořizovací cena k 1. 1. 2021	57 913	1 410	32	59 355
Přirůstky	3 071	97	0	3 168
Úbytky			-32	-32
Pořizovací cena k 31. 12. 2021	60 984	1 507	0	62 491
Oprávký k 1. 1. 2021	2 815	729	0	3 544
Odpisy	6 928	455	0	7 383
Úbytky oprávek	0	0	0	0
Oprávký k 31. 12. 2021	9 743	1 184	0	10 927
Zůstatková cena k 1. 1. 2021	55 098	681	32	55 811
Zůstatková cena k 31. 12. 2021	51 241	323	0	51 564

Dlouhodobý nehmotný majetek společnosti tvořily k 31. prosinci 2020 následující položky:

2020 (tis. Kč)	Software	Ostatní	Pořízení nehmotného majetku	Celkem
Pořizovací cena k 8. 2. 2020	611	1 410	0	2 021
Přirůstky	57 302	0	32	57 334
Úbytky	0	0	0	0
Pořizovací cena k 31. 12. 2020	57 913	1 410	32	59 355
Oprávký k 1. 1. 2020	128	247	0	375
Odpisy	2 687	482	0	3 169
Úbytky oprávek	0	0	0	0
Oprávký k 31. 12. 2020	2 815	729	0	3 544
Zůstatková cena k 1. 1. 2020	483	1 163	0	1 646
Zůstatková cena k 31. 12. 2020	55 098	681	32	55 811

II. 2. INVESTICE

Depozita u finančních institucí

(tis. Kč)	2021	2020
Splatné do 1 roku	180 444	80 000
Celkem	180 444	80 000

II. 3. POHLEDÁVKY

31. prosince 2021 (tis. Kč)	Pojistníci	Pojišťovací zprostř.	Pohledávky z operací zajištění	Ostatní pohledávky	Celkem
Ve splatnosti	0	0	3 700	71	3 771
Po splatnosti	4 361	0	0	0	4 361
Celkem	4 361	0	3 700	71	8 132
Výše opravné položky	1 578	0	0	0	1 578
Čistá výše celkem	2 783	0	3 700	71	6 554

31. prosince 2020 (tis. Kč)	Pojistníci	Pojišťovací zprostř.	Pohledávky z operací zajištění	Ostatní pohledávky	Celkem
Ve splatnosti	0	279	1 000	55	1 334
Po splatnosti	3 271	0	0	0	3 271
Celkem	3 271	279	1 000	55	4 605
Výše opravné položky	1 274	0	0	0	1 274
Čistá výše celkem	1 997	279	1 000	55	3 331

(a) Dlouhodobé pohledávky (doba splatnosti nad pět let)

Společnost nemá žádné dlouhodobé pohledávky se zbytkovou dobou splatnosti přesahující pět let.

II. 4. OSTATNÍ AKTIVA

Dlouhodobý hmotný majetek

(tis. Kč)	Inventář	Celkem
Pořizovací cena k 1. 1. 2021	1 643	1 643
Přírůstky	618	618
Úbytky	0	0
Pořizovací cena k 31. 12. 2021	2 261	2 261
Oprávký k 1. 1. 2021	662	662
Odpisy	601	601
Úbytky oprávek	0	0
Oprávký k 31. 12. 2021	1 263	1 263
Zůstatková cena k 1. 1. 2021	981	981
Zůstatková cena k 31. 12. 2021	998	998

(tis. Kč)	Inventář	Celkem
Pořizovací cena k 1. 1. 2020	1 298	1 298
Přírůstky	345	345
Úbytky	0	0
Pořizovací cena k 31. 12. 2020	1 643	1 643
Oprávký k 1. 1. 2020	211	211
Odpisy	451	451
Úbytky oprávek	0	0
Oprávký k 31. 12. 2020	662	662
Zůstatková cena k 1. 1. 2020	1 087	1 087
Zůstatková cena k 31. 12. 2020	981	981

II. 5. PŘECHODNÉ ÚČTY AKTIV

(a) Odložené pořizovací náklady na pojistné smlouvy v životním pojištění

(tis. Kč)	31. 12. 2021	31. 12. 2020
Životní pojištění	193 317	157 055
Celkem	193 317	157 055

Položka odložené pořizovací náklady obsahuje přímé a nepřímé náklady spojené s uzavíráním pojistných smluv (provize).

(b) Ostatní přechodné účty aktiv

(tis. Kč)	31. 12. 2021	31. 12. 2020
Náklady příštích období	1 121	965
Odhad zajistných provizí	14 114	8 135
Celkem	15 235	9 100

II. 6. VLASTNÍ KAPITÁL

(a) Základní kapitál

Registrovaný základní kapitál se skládá z 1 050 000 kusů kmenových akcií na jméno v zaknihované podobě o jmenovité hodnotě 100 Kč.

K 31. prosinci 2021 bylo splaceno 100% základního kapitálu, tj. 105 000 000 Kč.

Emise (v Kč)	Druh cenného papíru	Forma	Jmenovitá hodnota	Počet kusů cenných papírů	Celkový objem	Údaje o veřejné obchodovatelnosti
CZ0008043791	Kmenový	Zaknihovaná	100	1 050 000	105 000 000	Ne
Celkem					105 000 000	

Výše základního kapitálu společnosti je v souladu s požadavky zákona o pojišťovnictví, s ohledem na pojistná odvětví, ve kterých společnost oprávněně podniká.

Vlastní akcie

Společnost nevlastnila k datu účetní závěrky žádné vlastní akcie.

(b) Ostatní kapitálové fondy a nerozdělený zisk

(tis. Kč)	31. 12. 2021	31. 12. 2020
Ostatní kapitálové fondy – příspěvek mimo základní kapitál	245 000	245 000
Ostatní kapitálové fondy	573	573
Celkem	245 573	245 573

Zisk za rok 2021 dosáhl 46 870 tis. Kč a bude převeden na účet nerozděleného zisku minulých let. Zisk za rok 2020 dosáhl 3 222 tis. Kč a byl převeden na účet nerozděleného zisku minulých let.

II. 7. TECHNICKÉ REZERVY

(tis. Kč)	31. 12. 2021	31. 12. 2020
Rezerva pojistného životních pojištění (hrubá výše)	11 876	5 495
Rezerva na nezasloužené pojistné (hrubá výše)	9 505	5 514
Rezerva na pojistná plnění nevyřízených pojistných událostí (hrubá výše)	57 571	30 900
RBNS	5 576	1 427
IBNR	51 995	29 473
Rezerva na bonusy a slevy (hrubá výše)	1 045	469
Ostatní technické rezervy	72 715	29 845
Celkem (hrubá výše)	152 712	72 223

Ostatní technické rezervy obsahují rezervu pojistného neživotních pojištění.

Výsledek likvidace pojistných událostí

Rozdíl mezi výší rezervy na pojistná plnění nevyřízených pojistných událostí vytvořené k 31. prosinci 2020, platbami v průběhu roku 2021 (které se týkaly pojistných událostí zohledněných v této rezervě) a zbytkovou výší této rezervy k 31. prosinci 2021 představuje kladný výsledek likvidace pojistných událostí ve výši 17 304 tis. Kč.

II. 8. REZERVY

31. 12. 2021 (tis. Kč)	Počáteční zůstatek	Tvorba	Čerpání	Konečný zůstatek
Ostatní rezervy – rezerva na nevyčerpanou dovolenou	485	598	-485	598
Celkem	485	598	-485	598

II. 9. ZÁVAZKY

31. 12. 2021 (tis. Kč)	Závazky vůči pojistníkům	Závazky vůči zprostř.	Závazky z operací zajištění	Ostatní závazky	Celkem
Ve splatnosti	16 572	3 454	19 142	12 412	51 580
Celkem	16 572	3 454	19 142	12 412	51 580

31. 12. 2020 (tis. Kč)	Závazky vůči pojistníkům	Závazky vůči zprostř.	Závazky z operací zajištění	Ostatní závazky	Celkem
Ve splatnosti	9 973	1 508	10 958	4 691	27 130
Celkem	9 973	1 508	10 958	4 691	27 130

(a) Závazky ze sociálního zabezpečení a zdravotního pojištění

Závazky ze sociálního zabezpečení a zdravotního pojištění činí 848 tis. Kč (v roce 2020 652 tis. Kč), ze kterých 591 tis. Kč (v roce 2020 441 tis. Kč) představují závazky ze sociálního zabezpečení a 257 tis. Kč (v roce 2020 212 tis. Kč) představují závazky ze zdravotního pojištění. Žádné z těchto závazků nejsou po splatnosti.

(b) Stát – daňové závazky a dotace

Daňové závazky činí 8 392 tis. Kč (v roce 2020 1 328 tis. Kč). Z toho odložené daňové závazky činí 8 187 tis. Kč (v roce 2020 1 070 tis. Kč).

(c) Dlouhodobé závazky (doba splatnosti nad pět let)

Společnost nevykazuje žádné dlouhodobé závazky se zbytkovou dobou splatnosti přesahující pět let.

(d) Závazky a pohledávky z pasivního zajištění

Společnost k 31. 12. 2021 nevykazuje saldo závazků a pohledávek vůči zajistitelům.

II. 10. PŘECHODNÉ ÚČTY PASIV

(tis. Kč)	31. 12. 2021	31. 12. 2020
Sperativní provize	4 322	3 385
Odhad zajištění	1 478	831
Dodavatelem nevyfakturované služby	937	509
Ostatní dohadné položky	2 298	1 721
Výdaje příštích období	98	0
Celkem	9 133	6 446

Sperativní provize

V položce sperativní provize společnost vykazuje předpokládanou výši provizí, které se vztahují k pojistnému předepsanému v běžném účetním období, ale nárok zprostředkovatele závisí na úhradě pojistného.

Odhad zajištění

V položce odhad zajištění společnost vykazuje odhad příslušné hodnoty zajištění z nezaplaceného předepsaného pojistného.

II. 11. POHLEDÁVKY A ZÁVAZKY VŮČI PODNIKŮM VE SKUPINĚ

(a) Pohledávky a závazky vůči ostatním podnikům ve skupině

(tis. Kč)	Pohledávky		Závazky	
	31. 12. 2021	31. 12. 2020	31. 12. 2021	31. 12. 2020
Partners Financial Services, a.s.				
Z operací přímého pojištění	0	279	2 626	1 508
Ostatní	0	44	940	624
Celkem	0	323	3 566	2 132
Simplea Financial Services, s.r.o.				
Z operací přímého pojištění	0	0	828	0
Celkem	0	0	828	0
Celkem za všechny podniky ve skupině	0	323	4 394	2 132

Pohledávka z operací přímého pojištění představuje zálohu na provize a závazek z operací přímého pojištění představuje objem neuhrazených provizí vůči společnostem Partners Financial Services, a.s. a Simplea Financial Services, s.r.o. Ostatní pohledávky a závazky se týkají běžného obchodního styku.

Všechny významné transakce se spřízněnými osobami byly uskutečněny za běžných tržních podmínek.



III. DOPLŇUJÍCÍ ÚDAJE K VÝKAZU ZISKU A ZTRÁTY

III. 1. ŽIVOTNÍ POJIŠTĚNÍ

Hrubá výše předepsaného pojistného v oblasti životního pojištění:

(tis. Kč)	2021	2020
Individuální běžné pojistné	422 806	220 607
Celkem	422 806	220 607
Výsledek ze zajištění	-67 202	-36 548

III. 2. CELKOVÁ VÝŠE HRUBÉHO PŘEDEPSANÉHO POJISTNÉHO PODLE ZEMÍ

Hrubá výše předepsaného pojistného plynula ze smluv uzavřených v České republice a ve Slovenské republice:

Předepsané hrubé pojistné (tis. Kč)	2021	2020
Česká republika	421 934	220 607
Slovenská republika	872	0
Celkem	422 806	220 607

III. 3. POJISTNÉ BONUSY A SLEVY

Společnost v roce 2021 poskytla pojistníkům bonus ve výši 144 tis. Kč.

V souladu s postupy uvedenými v bodu I. 4. (k) přílohy Společnost zaúčtovala v roce 2021 následující změnu stavu rezervy na bonusy a slevy:

2021 (tis. Kč)	Hrubá výše	Hodnota zajištění	Čistá výše
Tvorba rezervy	576	0	576
Změna stavu celkem	576	0	576

2020 (tis. Kč)	Hrubá výše	Hodnota zajištění	Čistá výše
Tvorba rezervy	416	0	416
Změna stavu celkem	416	0	416

III. 4. PROVIZE A OSTATNÍ POŘIZOVACÍ NÁKLADY NA POJISTNÉ SMLOUVY

(tis. Kč)	2021	2020
Pořizovací provize	182 977	164 319
Následné provize	8 024	0
Celkem provize	191 001	164 319
Ostatní pořizovací náklady	9 490	6 150
Změna odložených pořizovacích nákladů	-36 262	-84 063
Celkové provize a ostatní pořizovací náklady	164 229	86 406

Ostatní pořizovací náklady obsahují zejména náklady na mzdy, na propagaci, reklamu a další administrativní náklady spojené se vznikem pojistných smluv.

III. 5. SPRÁVNÍ REŽIE

(tis. Kč)	2021	2020
Osobní náklady (mzdy, soc. a zdrav. poj.)	24 692	21 053
Nájemné	2 064	1 825
Poradenství	3 551	1 314
Spotřeba energie	0	28
Spotřeba materiálů	1 391	750
Nakupované služby	6 933	6 504
Rezerva na nevyčerpanou dovolenou	114	218
Ostatní správní náklady	12 316	5 408
Správní náklady celkem	51 061	37 100

III. 6. OSTATNÍ NÁKLADY A VÝNOSY

Netechnický účet (tis. Kč)	2021	2020
Výnosy z investic	0	622
Ostatní náklady	1 208	1 220
Ostatní výnosy	282	358
Saldo ostatních nákladů a výnosů (výnos)	-926	-240

Saldo ostatních nákladů a výnosů je tvořeno následujícími položkami:

Netechnický účet (tis. Kč)	2021	2020
Přijaté úroky z termínovaných vkladů	0	622
Výnosy z investic celkem	0	622
Přijaté úroky z běžných účtů	0	244
Kurzové výnosy	179	0
Ostatní výnosy	103	114
Ostatní výnosy celkem	282	358
Tvorba opravné položky k pohledávkám	304	1 156
Bankovní poplatky	82	58
Ostatní náklady	822	6
Ostatní náklady celkem	1 208	1 220
Saldo ostatních nákladů a výnosů	-926	-240

Součástí Ostatních nákladů a výnosů nejsou žádné transakce týkající se podílu zajistitelů.

III. 7. ZAMĚŠTNANCI A VEDOUCÍ PRACOVNÍCI

2021 (tis. Kč)	Průměrný přepočtený počet zaměstnanců	Mzdové náklady	Sociální a zdravotní pojištění	Ostatní náklady
Zaměstnanci	23	18 722	5 456	1 103
Vedoucí pracovníci	8	4 591	1 393	831
Celkem	31	23 313	6 849	1 934

2020 (tis. Kč)	Průměrný přepočtený počet zaměstnanců	Mzdové náklady	Sociální a zdravotní pojištění	Ostatní náklady
Zaměstnanci	18	14 048	3 419	1 145
Vedoucí pracovníci	6	5 106	1 532	279
Celkem	24	19 154	4 951	1 424

Osobní náklady (mzdové náklady, soc. a zdrav. pojištění, ostatní náklady) zaměstnanců administrativy jsou vykázány ve správné režii.

Osobní náklady zaměstnanců oddělení oceňování pojistných rizik jsou vykázány v pořizovacích nákladech na pojistné smlouvy a v roce 2021 činily 7 404 tis. Kč (v roce 2020 činily 4 475 tis. Kč).

(a) Zápůjčky, ostatní pohledávky a zálohy poskytnuté současným členům statutárních a kontrolních orgánů

V roce 2021 Společnost nevykazovala žádné pohledávky vůči členům představenstva a dozorčí rady z titulu poskytnutých zápujček nebo záloh.

(b) Informace o odměnách statutárním auditorům

Celková odměna za rok 2021 statutárnímu auditorovi za služby poskytnuté Společnosti činí 1 752 tis. Kč.

Skládá se z následujících položek:

(tis. Kč)	2021	2020
Povinný audit	1 458	956
Daňové poradenství	294	181
Odměna celkem	1 752	1 137

III. 8. VÝSLEDEK NETECHNICKÉHO ÚČTU

Ztráta z netechnického účtu činila k 31. prosinci 2021 926 tis. Kč. Ztráta z netechnického účtu k 31. prosinci 2020 činila 240 tis. Kč. V roce 2021 Společnost nepřevodila žádné náklady ani výnosy mezi netechnickým účtem a technickým účtem k životnímu pojištění.

III. 9. VÝSLEDEK PŘED ZDANĚNÍM

Hospodářský výsledek před zdaněním činil k 31. prosinci 2021 zisk 53 993 tis. Kč. Hospodářský výsledek před zdaněním činil k 31. prosinci 2020 zisk 4 204 tis. Kč.

III. 10. DANĚ

(a) Daň z příjmů ve výkazu zisku a ztráty

(tis. Kč)	2021	2020
Změna stavu odloženého daňového závazku	7 117	977
Daň z příjmů ve výkazu zisku a ztráty	7 117	977

Kalkulace rezervy na daň z příjmu za běžné období zahrnuje k 31. prosinci 2021 zdanění rozdílu technických rezerv dle zákona o pojišťovnictví a dle zákona o účetnictví ve výši 2 139 tis. Kč.

(b) Odložené daňové pohledávky a závazky

Vykázané odložené daňové pohledávky a závazky jsou následující:

Dočasné rozdíly (tis. Kč)	Pohledávky		Závazky		Rozdíl	
	2021	2020	2021	2020	2021	2020
Dlouhodobý hmotný majetek	0	0	-70	-76	-70	-76
Dlouhodobý nehmotný majetek	0	0	-3 464	-994	-3 464	-994
Technické rezervy	0	0	-8 957	0	-8 957	0
Neuplatněné daňové ztráty	4 304	0	0	0	4 304	0
Odložený daňový závazek	4 304	0	-12 491	-1 070	-8 187	-1 070

V souladu s účetními postupy uvedenými v bodě I. 4. (g) byla pro výpočet odložené daně použita daňová sazba platná pro období, ve kterém budou daňový závazek nebo pohledávka uplatněny, tj. 19%.

(c) Odložené daňové pohledávky nevykázané v rozvaze

V souladu s účetními postupy uvedenými v bodě I. 4. (g), Společnost neúčtovala o následujících odložených daňových pohledávkách:

(tis. Kč)	2021	2020
Odpočitatelné dočasné rozdíly	213	242
Daňové ztráty	0	3 049

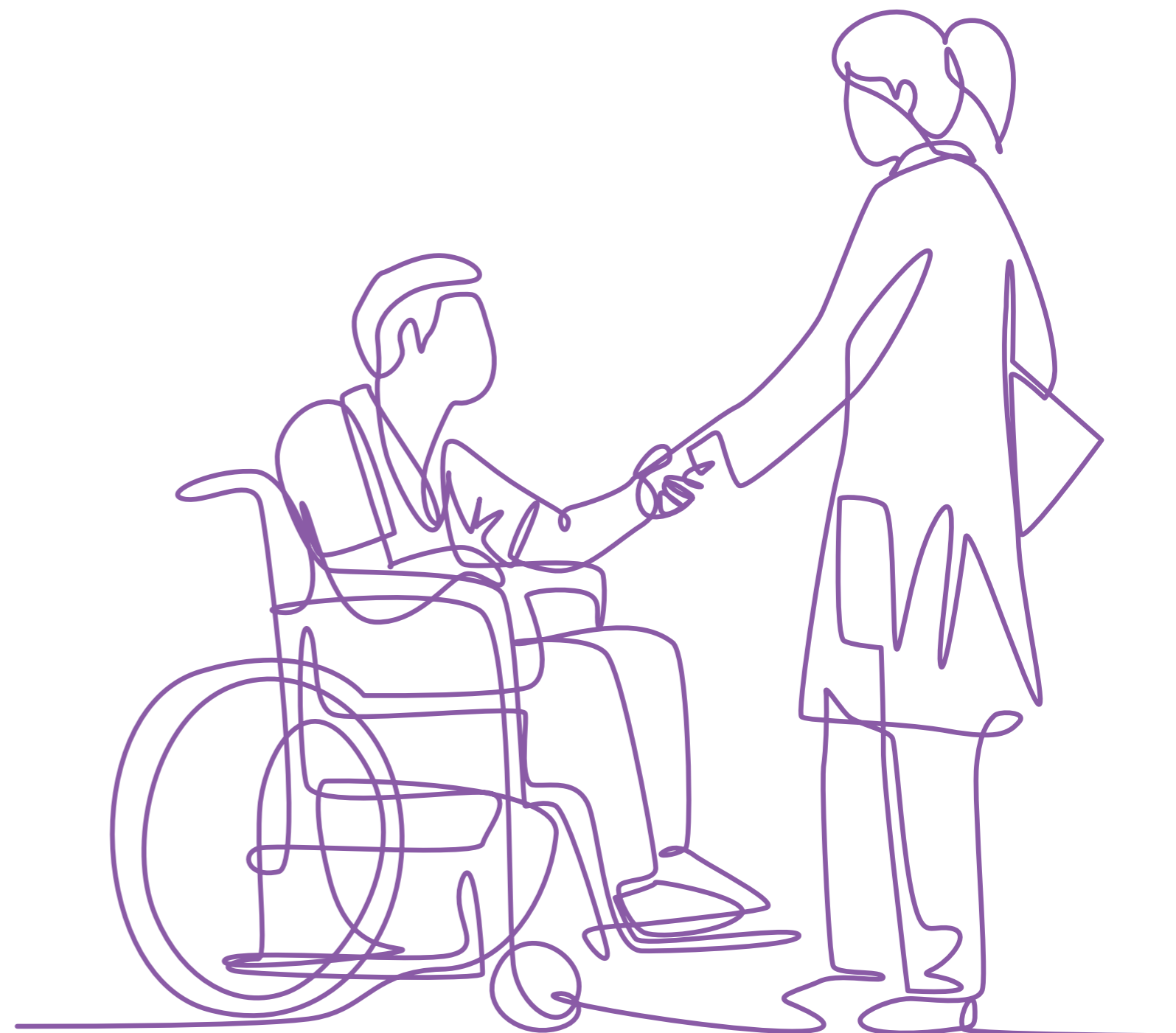
IV. OSTATNÍ ÚDAJE

IV. 1. NÁSLEDNÉ UDÁLOSTI

Na konci února 2022 zaútočila armáda Ruské federace na Ukrajinu. Pro Společnost to vzhledem k umístění pojistného rizika a umístění aktiv nepředstavuje významné riziko, které by si vyžádalo úpravu účetní závěrky Společnosti.

K datu sestavení účetní závěrky nejsou vedení společnosti známy žádné jiné významné následné události, které by si vyžádaly úpravu účetní závěrky společnosti.

V Praze dne 25. dubna 2022



Mgr. Martin Švec
předseda představenstva

Ing. Stanislav Burian
místopředseda představenstva

Bc. Markéta Vokřínková, DiS.
člen představenstva

Ing. Lucie Jurníčková
člen představenstva

Mgr. Šárka Fišarová
člen představenstva

ZPRÁVA V PŘEDSTAVENSTVA O PODNIKATELSKÉ ČINNOSTI A STAVU JEJÍHO MAJETKU



ZPRÁVA PŘEDSTAVENSTVA O PODNIKATELSKÉ ČINNOSTI SPOLEČNOSTI A O STAVU JEJÍHO MAJETKU

za období 1. 1. 2021 do 31. 12. 2021

Představenstvo Společnosti pracovalo během roku 2021 v pětičlenném složení: Mgr. Martin Švec, předseda představenstva, Ing. Stanislav Burian, místopředseda představenstva, Bc. Markéta Vokřínková, DiS., člen představenstva, Ing. Lucie Jurníčková, člen představenstva a Mgr. Šárka Fišarová, člen představenstva. Představenstvo Společnosti se v průběhu roku 2021 pravidelně scházelo na měsíční bázi. Stálým hostem na zasedáních představenstva byla vždy mimo jiné i předsedkyně dozorčí rady a risk manažer.

Dozorčí rada Společnosti pracovala během roku 2021 v nezměněném tříčlenném složení, a to: Mgr. Simona Machulová, předsedkyně dozorčí rady, Ing. Lucie Simpartlová, člen dozorčí rady a RNDr. Zuzana Kepková, člen dozorčí rady. Dozorčí rada se v průběhu roku 2021 sešla celkem na 7 zasedáních. Vzhledem k tomu, že Společnost nezřídila výbor pro audit, plní tuto funkci výboru pro audit dozorčí rada Společnosti.

Společnost v roce 2021, který byl pro ni třetím rokem provozování pojišťovací činnosti, splnila i přes probíhající pandemii onemocnění Covid-19 své cíle, a to jak ty obchodní, tak i strategické. Mezi klíčové úspěchy v roce 2021 patří především rozšíření činnosti na území Slovenska, kde jsme v říjnu loňského roku začali nabízet naše unikátní životní pojištění. I díky rychlému náběhu nové produkce na Slovensku objem nově uzavřených smluv překonal o 13,5% optimistickou variantu obchodního plánu. Dalším větším úspěchem byla implementace bankovní identity od společnosti BankID, kdy se Simplea stala vůbec první pojišťovnou, která tuto možnost svým klientům nabídla.

Jednou ze základních a unikátních vlastností našeho rizikového životního pojištění je garance pojistného plnění. Škodní komise posuzuje každou událost, jejíž šetření by mělo být kvůli vybraným výlukám ukončeno bez výplaty pojistného plnění. V roce 2021 zasedala komise celkem 22x. Ve 21 případech rozhodla ve prospěch klienta a klienti tak díky garanci obdrželi na pojistném plnění navíc 5,9 mil. Kč. Pouze v jednom případě došlo k nepříznání pojistného plnění, a to z důvodu, že rizikové těhotenství bylo indikováno před uzavřením pojistné smlouvy. Na charitativní účely tak v tomto jediném případě bude použito 45 tis. Kč.

Jedním z nejdůležitějších sledovaných ukazatelů kvality poskytované služby je rychlost likvidace škodních událostí. Jedná se totiž o jednu z mála interakcí s klientem v průběhu trvání smlouvy. V roce 2021 jsme opět zrychlili a v průměru vyplácíme pojistné plnění za 1,53 dne od doručení podkladů. Hlavním důvodem, proč v některých případech trvá vyřídit škodní událost déle, než bychom si představovali, je nízká ochota lékařů poskytnout zdravotnickou dokumentaci. To se stává nejen když žádáme lékaře napřímo, ale bohužel často nechtějí dokumentaci v rozporu se zákonem poskytnout ani našim klientům.

Mezi hlavní cíle na rok 2022 patří expanze na polský trh a rozšíření distribuce o přímý online prodej.

STAV MAJETKU SPOLEČNOSTI KE DNI 31. 12. 2021

(tis. Kč)	31. 12. 2021
AKTIVA	582 244
Dlouhodobý nehmotný majetek	51 564
Investice	180 444
Dlužníci	6 554
Ostatní aktiva	134 879
Přechodné účty aktiv	208 803
PASIVA	582 244
Vlastní kapitál	379 897
Technické rezervy	141 036
Rezervy	598
Věřitelé	51 580
Přechodné účty pasiv	9 133

(tis. Kč)	1. 1. 2021 - 31. 12. 2021
Technický účet k životnímu pojištění	55 410
Netechnický účet	-926
Zisk za účetní období po zdanění	46 870

Společnost v roce 2021 hospodařila se ziskem ve výši 46 870 tis. Kč, část zisku ve výši 20 768 tis. Kč bude použita na pokrytí nerozdělených ztrát minulých let. Předepsané hrubé pojistné za rok 2021 činilo 422 806 tis. Kč.

Individuální účetní závěrka Společnosti za rok 2021 byla sestavena a ověřena auditorem dne 25. 4. 2022. Dle zprávy auditora podává účetní závěrka věrný a poctivý obraz aktiv a pasiv Společnosti ke dni 31. 12. 2021 a nákladů a výnosů a výsledku jejího hospodaření za rok končící 31. prosincem 2021 v souladu s českými účetními předpisy.

Společnost je součástí konsolidačního celku skupiny Partners, proto bude účetní závěrka Společnosti zahrnuta do konsolidované účetní závěrky společnosti Partners Financial Services, a.s., IČ 27699781, se sídlem Türkova 2319/5b, 149 00 Praha 4 – Chodov, která však k datu vyhotovení této zprávy ještě nebyla vypracována.

V Praze
dne 25. dubna 2022

Mgr. Martin Švec

Mgr. Martin Švec
předseda představenstva

Ing. Stanislav Burian

Ing. Stanislav Burian
místopředseda představenstva

Bc. Markéta Vokřínková

Bc. Markéta Vokřínková, DiS.
člen představenstva

Ing. Lucie Jurníčková

Ing. Lucie Jurníčková
člen představenstva

Mgr. Šárka Fišarová

Mgr. Šárka Fišarová
člen představenstva



ZPRÁVA O VZTAZÍCH



ZPRÁVA O VZTAZÍCH

za období 1. 1. 2021 do 31. 12. 2021

V souladu s příslušnými ustanoveními zákona č. 90/2012 Sb., o obchodních společnostech a družstvech (zákon o obchodních korporacích), ve znění pozdějších předpisů (dále jen „ZOK“), je společnost **Simplea pojišťovna, a.s.**, se sídlem Türkova 2319/5b, Chodov, 149 00 Praha 4, IČ: 078 80 014, zapsaná v obchodním rejstříku u Městského soudu v Praze, oddíl B, vložka 24193, (dále jen „**Společnost**“ nebo „**Ovládaná osoba**“), obchodní korporací v postavení ovládané osoby.

V souladu s ustanoveními § 82 a násl. ZOK je statutární orgán ovládané osoby povinen zpracovat písemnou zprávu o vztazích mezi ovládající osobou a osobou ovládanou a mezi ovládanou osobou a osobami ovládanými stejnou ovládající osobou (dále jen „**Zpráva o vztazích**“), a to za uplynulé účetní období, tj. období **od 1. 1. 2021 do 31. 12. 2021** (dále jen „**Rozhodné období**“).

Představenstvo Společnosti prohlašuje, že ve Zprávě o vztazích jsou uvedeny všechny významné relevantní transakce, které nastaly v Rozhodném období, a nezbytné informace, které jsou pro účely Zprávy o vztazích významné.

1) STRUKTURA VZTAHŮ MEZI OVLÁDAJÍCÍ OSOBOU A OVLÁDANOU OSOBOU A MEZI OVLÁDANOU OSOBOU A OSOBAMI OVLÁDANÝMI STEJNOU OVLÁDAJÍCÍ OSOBOU (DÁLE JEN „PROPOJENÉ OSOBY“)

Ovládaná osoba

Ovládanou osobou je společnost **Simplea pojišťovna, a.s.**, se sídlem Türkova 2319/5b, Chodov, 149 00 Praha 4, IČ: 078 80 014 zapsaná v obchodním rejstříku u Městského soudu v Praze, oddíl B, vložka 24193.

Ovládající osoba

Ovládajícími osobami Společnosti je společnost **Partners Financial Services, a.s.**, se sídlem Türkova 2319/5b, 149 00 Praha 4 - Chodov, IČ: 276 99 781, zapsaná v obchodním rejstříku u Městského soudu v Praze, oddíl B, vložka 12158 (dále jen „**společnost Partners**“), která vlastní podíl ve výši 50,01% na základním kapitálu a hlasovacích právech Společnosti, a dále společnost **Partners Inln, a.s.**, se sídlem Türkova 2319/5b, Chodov, 149 00 Praha 4, IČ: 066 41 199, zapsaná v obchodním rejstříku u Městského soudu v Praze, oddíl B, vložka 23044 (dále jen „**společnost Inln**“), která vlastní podíl ve výši 49,99% na základním kapitálu a hlasovacích právech Společnosti. Společnost Partners a společnost Inln jsou osobami jednajícími ve shodě a uplatňujícími přímý rozhodující vliv na Společnosti.

Hlavními akcionáři společnosti Partners a osobami jednajícími ve shodě, a tedy ovládajícími osobami společnosti Partners, jsou společnost **Apana s.r.o.**, se sídlem Türkova 2319/5b, Chodov, 149 00 Praha 4, IČ: 028 79 107, zapsaná v obchodním rejstříku u Městského soudu v Praze, oddíl C, vložka 224876 (dále jen „**společnost Apana**“) s podílem na základním kapitálu a hlasovacích právech společnosti Partners ve výši 48,98%, společnost **Brno Investment Group s.r.o.**, se sídlem Březina 103, 666 01, IČ: 291 94 636, zapsaná v obchodním rejstříku u Krajského soudu v Brně, oddíl C, vložka 64733 (dále jen „**společnost Brno Investment Group**“) s podílem na základním kapitálu a hlasovacích právech společnosti Partners ve výši 36,24%. Společnost Apana a společnost Brno Investment Group uplatňují přímý rozhodující vliv na společnost Partners.

Hlavními akcionáři společnosti InIn a osobami jednajícími ve shodě, a tedy ovládajícími osobami společnosti InIn, jsou společnost Partners s podílem ve výši 19,787% na základním kapitálu a hlasovacích právech, společnost Apana s podílem ve výši 30% na základním kapitálu a hlasovacích právech a společnost Brno Investment Group s podílem rovněž ve výši 30% na základním kapitálu a hlasovacích právech společnosti InIn. Společnost Partners, společnost Apana a společnost Brno Investment Group uplatňují přímý rozhodující vliv na společnost InIn.

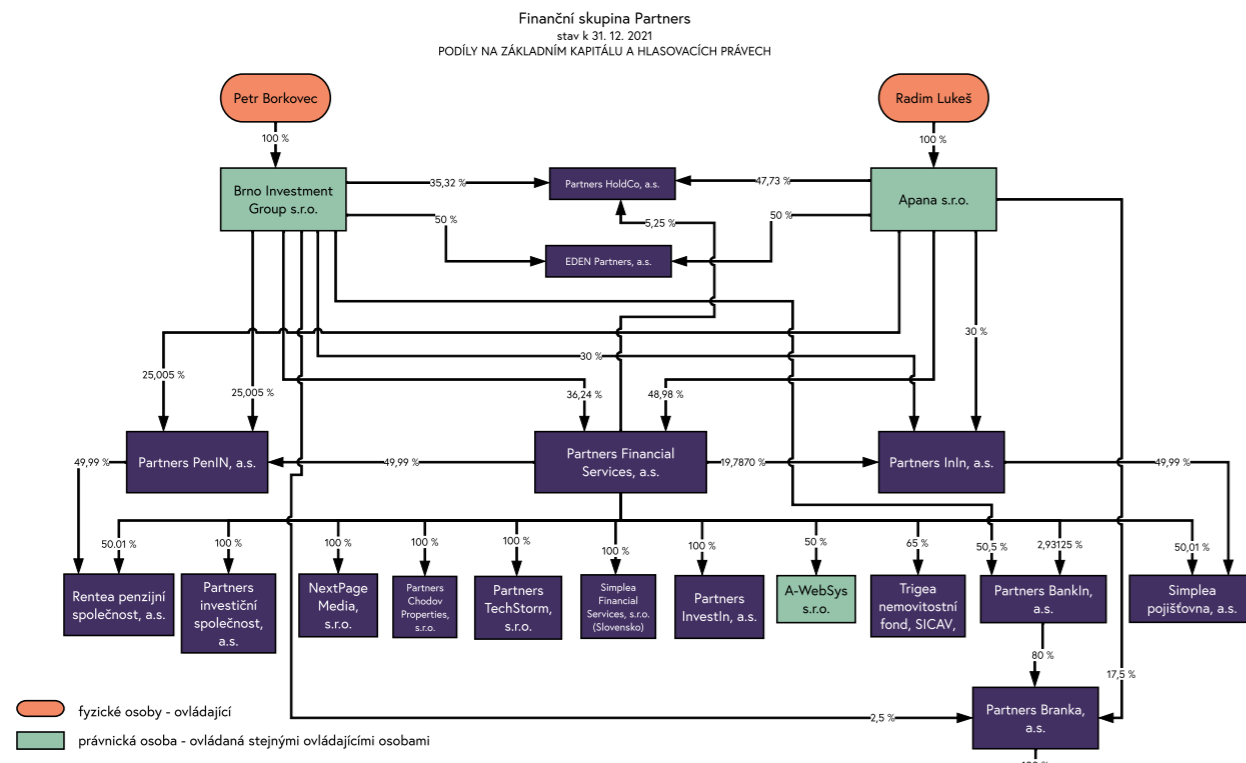
Jediným společníkem a jediným jednatelem společnosti Apana je **Radim Lukeš**, narozen 13. května 1972, bytem Čílova 275/15, 162 00 Praha 6. Jediným společníkem a jediným jednatelem společnosti Brno Investment Group je **Ing. Petr Borkovec**, narozen 1. července 1977, bytem Krasová 600/12, 614 00 Brno – Maloměřice.

Radim Lukeš a Ing. Petr Borkovec jsou osoby uplatňující nepřímý rozhodující vliv na společnost Partners, společnost InIn, a tedy i Společnost.

(společně dále jen „Ovládající osoba“ nebo „Ovládající osoby“).

Společnost je součástí konsolidačního celku společnosti Partners Financial Services, a.s.

Struktura vztahů ve finanční skupině Partners k datu 31. 12. 2021



Majetková struktura Společnosti a struktura vztahů s Propojenými osobami dále vyplývá ze schématu uvedeného v příloze této Zprávy o vztazích.

Představenstvo Společnosti prohlašuje, že v Rozhodném období existovaly vztahy mezi Společností a Ovládající osobou – společností Partners, a dále společnostmi A-WebSys, spol. s r.o., IČ: 269 10 560 a Simplea Financial Services, s.r.o. (SK), IČ: 53 725 654.

2) ÚLOHA OVLÁDANÉ OSOBY V PODNIKATELSKÉM SESKUPENÍ

Úloha Ovládané osoby spočívá především v provozování pojišťovací činnosti, a to v rozsahu pojistných odvětví životních pojištění uvedených v bodu I části A přílohy č. 1 z. č. 277/2009 Sb., o pojištnictví, a to pojištění pro případ smrti a pojištění úrazu nebo nemoci jako doplňkové pojištění k pojištění pro případ smrti. Nabízený pojistný produkt je svými parametry konkurenční k jiným produktům daného segmentu nabízeného společností Partners jako samostatným zprostředkovatelem pojištění, avšak díky procesu zpracování a některým produktovým parametrům vyplňuje vhodně mezeru v nabídce společnosti Partners.

3) ZPŮSOB A PROSTŘEDKY OVLÁDÁNÍ

Ovládající osoby společnost Partners a společnost InIn ovládaly Společnost tím způsobem, že v ní v Rozhodném období držely akcie odpovídající podílu o celkové velikosti 100% na hlasovacích právech Společnosti. Ovládající osoby projevovaly svoji vůli na valné hromadě Společnosti prostřednictvím výkonu svých akcionářských práv. Valná hromada Společnosti je usnášeníschopná při přítomnosti akcionářů majících akcie, jejichž jmenovitá hodnota přesahuje 50% základního kapitálu. Valná hromada rozhoduje prostou většinou hlasů přítomných akcionářů, nejde-li o případ, kdy je vyžadována většina jiná.

4) PŘEHLED VZÁJEMNÝCH SMLUV MEZI PROPOJENÝMI OSOBAMI ÚČINNÝCH V ROZHODNÉM OBDOBÍ

Mezi Společností a společností Partners byly v Rozhodném období účinné tyto smlouvy:

- smlouva o příplatku mimo základní kapitál ze dne 19. 12. 2017, ve znění všech pozdějších dodatků;
- smlouva o výkonu zprostředkovatelské činnosti v oblasti pojištnictví ze dne 2. 7. 2019;
- dohoda o produkčním bonusu ze dne 6. 8. 2019;
- smlouva o podnájmu ze dne 30. 12. 2019, ve znění všech pozdějších dodatků;
- smlouva o poskytování služeb ze dne 30. 12. 2019, ve znění všech pozdějších dodatků;
- smlouva o zpracování osobních údajů ze dne 30. 12. 2019.

Mezi Společností a společností A-WebSys, spol. s r.o., IČ: 269 10 560 byla v Rozhodném období účinná smlouva o poskytování služeb serverhostingu ze dne 13. 3. 2020 a smlouva o poskytování služeb serverhostingu ze dne 23. 11. 2021.

Mezi Společností a společností Simplea Financial Services, s.r.o. (SK), IČ: 53 725 654 byla v Rozhodném období účinná smlouva o zprostředkování se samostatným finančním agentem ze dne 30. 9. 2021.

5) PŘEHLED JEDNÁNÍ UČINĚNÝCH V ROZHODNÉM OBDOBÍ NA POPUD NEBO V ZÁJMU OVLÁDÁJÍCÍ OSOBY NEBO JÍ OVLÁDANÝCH OSOB

V Rozhodném období byla Společností učiněna následující jednání na popud nebo v zájmu Ovládající osoby nebo jí ovládaných osob, která se týkala majetku, který přesahuje 10% vlastního kapitálu Společnosti zjištěného podle poslední účetní závěrky:

Společnost poskytla společnosti Partners plnění na základě smlouvy o výkonu zprostředkovatelské činnosti v oblasti pojištnictví ve výši 172 408 tis. Kč.

6) ZHODNOCENÍ VÝHOD A NEVÝHOD PLYNOUCÍCH ZE VZÁJEMNÝCH VZTAHŮ MEZI PROPOJENÝMI OSOBAMI A ZDA PŘEVLÁDAJÍ VÝHODY NEBO NEVÝHODY A JAKÁ Z TOHO PRO OVLÁDANOU OSOBU PLYNOU RIZIKA

Vzájemné vztahy mezi Společností a Ovládajícími osobami lze zhodnotit jako pro Společnost výhodné. Společnost může čerpat synergie ze sdílení některých služeb a zároveň společnost Partners je pro Společnost prozatím jediným distribučním partnerem jejích produktů. Společnost si není vědoma žádných nevýhod plynoucích ze spolupráce s Ovládajícími osobami nebo s ostatními Propojenými osobami.

Společnost si aktuálně není vědoma žádných rizik, které by jí vyplývaly v důsledku vzájemných vztahů mezi ní a Propojenými osobami.

7) ZÁVĚR

Představenstvo Společnosti prohlašuje, že veškerá plnění a protiplnění mezi Společností a Propojenými osobami byla poskytnuta v rámci běžného obchodního styku, resp. za obvyklých obchodních podmínek.

Představenstvo Společnosti zároveň deklaruje, že Zpráva o vztazích byla zpracována podle informací dostupných představenstvu jednatelům s péčí řádného hospodáře v zákonné lhůtě a v souladu se ZOK a rozsah Zprávy o vztazích reflektuje účel zákonné úpravy ve vztahu k majetkové struktuře Společnosti.

V Praze dne 31. března 2022

Martin Švec

Mgr. Martin Švec
předseda představenstva

Stanislav Burian

Ing. Stanislav Burian
místopředseda představenstva

Markéta Vokřínková

Bc. Markéta Vokřínková, DiS.
člen představenstva

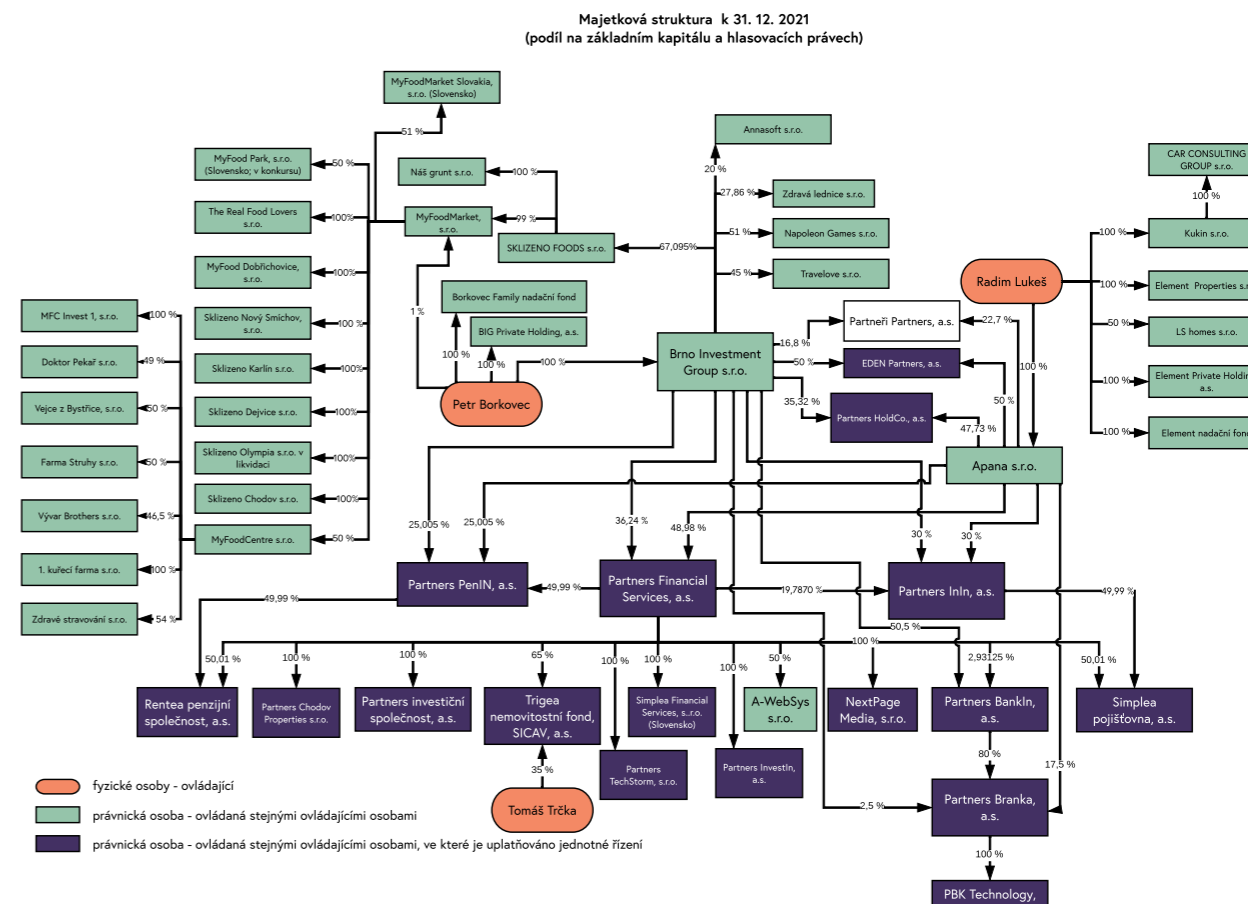
Lucie Jurníčková

Ing. Lucie Jurníčková
člen představenstva

Šárka Fišarová

Mgr. Šárka Fišarová
člen představenstva

Příloha: Majetková struktura vztahů pro účely Zprávy o vztazích



**Děláme revoluci v pojišťovnictví.
A strašně nás to baví.**

**simplea.cz
simpleapoistovna.sk**